

T.C.
ADAPAZARI KAYMAKAMLIĐI
PROF. DR. TANSU İLLER MESLEKİ VE TEKNİK
ANADOLU LİSESİ MÜDÜRLÜĐÜ



2024-2028 STRATEJİK PLANI



“Çalışmadan, yorulmadan, üretmeden, rahat yaşamak isteyen toplumlar, önce haysiyetlerini, sonra hürriyetlerini ve daha sonrada istiklal ve istikballerini kaybederler”.

Mustafa Kemal ATATÜRK

Okul/Kurum Bilgileri

İli: SAKARYA		İlçesi: ADAPAZARI	
Adres:	Tepekum, KERKÜK CAD NO:54, 54200 Adapazarı/Sakarya	Coğrafi Konum (link)	<a href="https://maps.app.goo.gl/4LGY5MiLj2Cj
jGQW7">https://maps.app.goo.gl/4LGY5MiLj2Cj jGQW7
Telefon Numarası:	0544 574 54 00	Faks Numarası:	0 264 277 37 68
e-Posta Adres:	tansucillerticaret@gmail.com	Web sayfası adresi:	tml.meb.k12.tr
Kurm Kodu:	194112	Öğretim Şekli:	NORMAL



SUNUŞ

Okulumuzun geleceğine yönelik belirlediğimiz hedefleri ve izleyeceğimiz stratejik yolları sizlere sunmak benim için büyük bir gurur kaynağıdır. Bilgi ve teknolojinin gelişiminde hızlı bir değişimin yaşandığı bu çağda, başarıya ulaşmak için planlı ve sistematik adımlar atmamız elzem hale gelmiştir.

Okulumuzun değerli personeli, sevgili öğrencilerimiz, değerli velilerimiz, okul aile birliği çalışanları ve iş birliği içerisinde olduğumuz diğer kurum temsilcileriyle birlikte gerçekleştirdiğimiz çalışmaların sonucunda, 2024-2028 Stratejik Planımızı oluşturduk. Bu plan, okulumuzun mesleki eğitimde en üst düzeyde fayda sağlamasını amaçlayan, geleceğe ışık tutacak bir rota haritasını içermektedir.

Stratejik planımızın ortaya çıkmasında emek veren tüm çalışma ekiplerimize, idarecilerimize, öğretmenlerimize ve siz değerli öğrenci-veli topluluğumuza içten teşekkürlerimi sunarım. Bu süreçte gösterdiğiniz özveri ve dayanışma, okulumuzun daha güçlü ve etkili bir eğitim kurumu olma hedefimize ulaşmasında kilit bir rol oynamıştır.

Oluşturduğumuz Stratejik Plan, okulumuzun eğitim kalitesini artırma, öğrenci başarısını yükseltme ve topluma daha fazla katma değer sağlama amacını taşımaktadır. Bu planın başarılı bir şekilde hayata geçirilmesinde, siz değerli okul topluluğumuzun desteğiyle daha büyük başarılarla imza atacağımıza olan inancımızı tazelemek istiyorum. Stratejik planımız, okulumuzun daha etkin bir öğrenme ortamı sunma ve geleceğe daha güvenle ilerleme vizyonunu yansıtmaktadır. Sizlerle birlikte, bu planın uygulanmasıyla okulumuzun daha da ileriye taşınacağına olan inancımızı pekiştirmek için buradayız.

Değerli katkılarınız ve beraber oluşturacağımız başarılar için şimdiden teşekkür ederim. Hep birlikte, okulumuzun parlak geleceğine birlikte yürüyeceğimiz günler için sabırsızlanıyorum.

Cahit Orhan ÖLMEZ
Okul Müdürü

İÇİNDEKİLER

1. GİRİŞ VE STRATEJİK PLANIN HAZIRLIK SÜRECİ

- 1.1. Strateji Geliştirme Kurulu ve Stratejik Plan Ekibi
- 1.2. Planlama Süreci

2. DURUM ANALİZİ

- 2.1. Kurumsal Tarihçe
- 2.2. Uygulanmakta Olan Planın Değerlendirilmesi
- 2.3. Mevzuat Analizi
- 2.4. Üst Politika Belgelerinin Analizi
- 2.5. Faaliyet Alanları ile Ürün ve Hizmetlerin Belirlenmesi
- 2.6. Paydaş Analizi
- 2.7. Kuruluş İçi Analiz
 - 2.7.1. Teşkilat Yapısı
 - 2.7.2. İnsan Kaynakları
 - 2.7.3. Teknolojik Düzey
 - 2.7.4. Mali Kaynaklar
 - 2.7.5. İstatistik Veriler
- 2.8. Dış Çevre Analizi (Politik, Ekonomik, Sosyal, Teknolojik, Yasal ve Çevresel Çevre Analizi -PESTLE)
- 2.9. Güçlü ve Zayıf Yönler ile Fırsatlar ve Tehditler (GZFT) Analizi
- 2.10. Tespit ve İhtiyaçların Belirlenmesi

3. GELECEĞE BAKIŞ

- 3.1. Misyon
- 3.2. Vizyon
- 3.3. Temel Değerler

4. AMAÇ, HEDEF VE STRATEJİLERİN BELİRLENMESİ

- 4.1. Amaçlar
- 4.2. Hedefler
- 4.3. Performans Göstergeleri
- 4.4. Stratejilerin Belirlenmesi
- 4.5. Maliyetlendirme

5. İZLEME VE DEĞERLENDİRME

1. GİRİŞ VE STRATEJİK PLANIN HAZIRLIK SÜRECİ

1.1. Strateji Geliştirme Kurulu ve Stratejik Plan Ekibi

Tablo 1. Strateji Geliştirme Kurulu ve Stratejik Plan Ekibi Tablosu

Strateji Geliştirme Kurulu Bilgileri		Stratejik Plan Ekibi Bilgileri	
Adı Soyadı	Ünvanı	Adı Soyadı	Ünvanı
Cahit Orhan ÖLMEZ	Okul Müdürü	Demet ÖZTARAKÇI	Müdür Yardımcısı
Selim AKGÜNLER	Müdür Yardımcısı	Bilgen MAÇAL	Bilişim Teknolojileri Alan Şefi
Ramazan PALA	Öğretmen	Savaş SOLMAZ	Öğretmen
Birol KURUOĞLU	Okul Aile Birliği Başkanı	Tuba PINAR	Öğretmen
İlknur GÜRSOY	Yönetim Kurulu Üyesi	Yasin TAŞDELEN	Veli

1.2. Planlama Süreci:

2024-2028 dönemi stratejik plan hazırlanması süreci Üst Kurul ve Stratejik Plan Ekibinin oluşturulması ile başlamıştır. Ekip tarafından oluşturulan çalışma takvimi kapsamında ilk aşamada durum analizi çalışmaları yapılmış ve durum analizi aşamasında paydaşlarımızın plan sürecine aktif katılımını sağlamak üzere paydaş anketi, toplantı ve görüşmeler yapılmıştır.

Durum analizinin ardından geleceğe yönelim bölümüne geçilerek okulumuzun amaç, hedef, gösterge ve eylemleri belirlenmiştir. Çalışmaları yürüten ekip ve kurul bilgileri altta verilmiştir.

2. DURUM ANALİZİ

2024-2028 dönemi stratejik planlama süreci, Strateji Geliştirme Kurulu ve Stratejik Plan Ekibi'nin bir araya gelmesiyle başlamıştır. Kurul ve ekip, oluşturulan çalışma takvimine göre ilk aşamada detaylı bir durum analizi gerçekleştirmişlerdir. Bu aşamada, paydaşlarımızın plan sürecine etkin bir şekilde katılımını sağlamak amacıyla paydaş anketleri, toplantılar ve görüşmeler düzenlenmiştir. Yapılan durum analizi, kapsamlı bir değerlendirme sürecini temsil ederek, okulumuzun veya kurumumuzun güçlü ve zayıf yönlerini belirlemekte bize rehberlik etmiştir. Durum analizi sonrasında ise geleceğe yönelik hedefler belirlemek adına amaçlar, hedefler, göstergeler ve stratejiler gibi önemli unsurların belirlendiği bir yönelim belirleme aşamasına geçilmiştir

2.1. Kurumsal Tarihçe

1946 yılında Adapazarı ilçesinde Ticaret Ortaokulu olarak açılan kurumumuz, 1979 yılında kendi binasına taşınmış olup eğitim öğretime 17 Ağustos 1999 Marmara depremine kadar bu binada devam etti. 17 Ağustos 1999 Marmara depreminde yıkılan okul binamızın yerine Prof. Dr. Tansu Çiller tarafından yaptırılan binaya 27 Mart 2000 tarihinde geçilmiş olup eğitim öğretime halen bu binada devam edilmektedir. Okulun ismi 2000–2001 öğretim yılından itibaren Adapazarı Prof. Dr. Tansu Çiller Ticaret Meslek Lisesi, daha sonra da Adapazarı Prof. Dr. Tansu Çiller Mesleki ve Teknik Anadolu Lisesi olarak değiştirilmiştir.

Sakarya'da 1946 yılından beri eğitim öğretim vererek, ilimizin köklü eğitim kurumları arasında yer alan Prof. Dr. Tansu Çiller Mesleki ve Teknik Anadolu Lisesi, 2021-2022 Eğitim Öğretim Yılından itibaren Tepekum mahallesindeki binasında eğitim vermeye devam etmektedir.

2.2. Uygulanmakta Olan Stratejik Planın Değerlendirilmesi

Uygulanan stratejik planın izleme ve değerlendirme bölümünde belirtilen stratejik plan izleme ile stratejik plan değerlendirme tablolarından elde edilen detaylar incelenmiştir. Bu analiz, okulumuzun 2019-2023 dönemindeki performansını anlamamıza ve gelecekteki hedeflerimizi doğru bir şekilde belirlememize yardımcı olmuştur.

Değerlendirme sonuçlarına göre, belirlenen hedeflere ve performans göstergelerine ulaşıldığı durumlarda, mevcut çevre şartları, riskler ve üst politika belgelerinden kaynaklanan sorumluluklar göz önüne alınarak, bu başarıların yeni stratejik plana dahil edilip edilmemesi değerlendirilmektedir. Ayrıca, stratejik plandaki amacın farklı açılardan iyileştirilmesi gerekliliği durumunda, yeni hedef ve performans göstergeleri belirlenmektedir.

Ancak, hedeflere ulaşılamaması durumunda ise; hedef ve performans göstergelerinin doğru belirlenip belirlenmediği, çevre şartları, riskler ve üst politika belgelerinden kaynaklanan sorumluluklar dikkate alındığında, söz konusu hedeflerin yeni stratejik planda yer alıp almaması konusunda bir değerlendirme yapılır.

Bu değerlendirme sürecinde, her hedefin ayrıntılı bir şekilde ele alınması, mevcut plan ile yeni plan arasındaki temel farklılıkların ve bu farklılıkların nedenlerinin açıklanması ön plandadır.

Uygulamakta olduğumuz stratejik planın değerlendirmesi, hedef ve göstergelerin gerçekleşme düzeyi ile başarı ve başarısızlık nedenlerini kapsayan bir süreçtir.

Öncelikle, mevcut stratejik planımızın değerlendirilmesi sırasında, planın uygulanan dönemdeki hedef ve göstergeler üzerinde detaylı bir inceleme yapılmıştır. Bu analiz, plana aktif katılım sağlamak üzere düzenlenen paydaş anketleri, toplantılar ve görüşmeler sonucunda elde edilen verilerle desteklenmiştir. Elde edilen sonuçlar, hedeflenen başarıya ulaşıldığı durumda, mevcut çevre şartları, riskler ve üst politika belgelerinden kaynaklanan sorumluluklar göz önüne alınarak, söz konusu hedeflerin yeni stratejik plana dahil edilip edilmemesi konusunu değerlendirmemize olanak sağlamıştır.

Mevcut planın hedef ve göstergelerinde beklenen sonuçlara ulaşılmış, bu durumda hedef ve performans göstergelerinin doğru belirlendiğini göstermiştir. Mevcut çevre şartları, riskler ve üst politika belgelerinden kaynaklanan sorumluluklar göz önüne alınarak, söz konusu hedeflerin yeni stratejik plana dahil edilip edilmemesi hususu üzerine kararlar alınmıştır.

Yeni stratejik planın oluşturulma sürecinde, mevcut planın değerlendirilmesi sonuçlarından elde edilen öğrenmeler ve analizler, gelecek döneme yönelik amaç, hedef ve performans göstergelerinin doğru bir çerçevede belirlenmesine katkı sağlayacaktır.

2.3. Yasal Yükümlülükler ve Mevzuat Analizi

Prof. Dr. Tansu Çiller Mesleki ve Teknik Anadolu Lisesi Müdürlüğü temel faaliyet alanlarına ve misyonuna götüreceği ilgili mevzuat kısaca aşağıda belirtilmiştir

Yasal Yükümlülük	Dayanak (Kanun, Yönetmelik, Genelge adı ve no'su)
Atatürk inkılap ve ilkelerine ve Anayasada ifadesini bulan Atatürk milliyetçiliğine bağlı; Türk Milletinin milli, ahlaki, insani, manevi ve kültürel değerlerini benimseyen, koruyan ve geliştiren; ailesini, vatanını, milletini seven ve daima yüceltmeye çalışan, insan haklarına ve Anayasanın başlangıcındaki temel ilkelere dayanan demokratik, laik ve sosyal bir hukuk Devleti olan Türkiye Cumhuriyetine karşı görev ve sorumluluklarını bilen ve bunları davranış haline getirmiş yurttaşlar olarak yetiştirmek;	1739 Milli Eğitim Temel Kanunu Madde 1

<p>Beden, zihin, ahlak, ruh ve duygu bakımlarından dengeli ve sağlıklı şekilde gelişmiş bir kişiliğe ve karaktere, hür ve bilimsel düşünme gücüne, geniş bir dünya görüşüne sahip, insan haklarına saygılı, kişilik ve teşebbüse değer veren, topluma karşı sorumluluk duyan; yapıcı, yaratıcı ve verimli kişiler olarak yetiştirmek;</p>	<p>1739 Milli Eğitim Temel Kanunu Madde 2</p>
<p>İlköğretimin amaç ve görevleri, milli eğitimin genel amaçlarına ve temel ilkelerine uygun olarak, 1. Her Türk çocuğuna iyi bir vatandaş olmak için gerekli temel bilgi, beceri, davranış ve alışkanlıkları kazandırmak; onu milli ahlak anlayışına uygun olarak yetiştirmek; 2. Her Türk çocuğunu ilgi, istidat ve kabiliyetleri yönünden yetiştirerek hayata ve üst öğrenime hazırlamaktır.</p>	<p>1739 Milli Eğitim Temel Kanunu Madde 23</p>
<p>Madde 1 – İlköğretim, kadın erkek bütün Türklerin milli gayelere uygun olarak bedeni, zihni ve ahlaki gelişmelerine ve yetişmelerine hizmet eden temel eğitim ve öğretimdir. Madde 13 – Okul öncesi kurumlarında mecburi öğrenim çağına gelmemiş olan çocuklar eğitilir</p>	<p>222 Sayılı İlköğretim ve Eğitim Kanunu Made 1-13</p>
<p>Okul öncesi eğitiminin amaçları ve Görevleri Türk Millî Eğitiminin genel amaçlarına ve temel ilkelerine uygun olarak; a) Çocukların; beden, zihin ve duygu gelişimini ve iyi alışkanlıklar kazanmasını sağlamak, b) Çocukları İlkokula hazırlamak, c) Şartları elverişsiz çevrelerden ve ailelerden gelen çocuklar için ortak bir yetiştirme ortamı yaratmak, d)Çocukların Türkçeyi doğru ve güzel konuşmalarını sağlamaktır</p>	<p>Milli Eğitim Bakanlığı Temel Eğitim Genel Müdürlüğü Okul Öncesi Eğitim Programı-2013</p>
<p>Milli Eğitim Bakanlığı'nın, Eğitim Programında belirlenen ilke ve amaçlara uygun olarak, okul öncesi eğitimin yaygınlaştırılması, hizmetlerin etkin ve verimli bir şekilde yürütülmesi.</p>	<p>Genelge 2009/053</p>
<p>4734 Sayılı Kamu İhale Kanunu</p>	
<p>5018 Sayılı Kamu Mali Yönetimi ve Kontrol Kanunu</p>	
<p>5580 Sayılı Özel Eğitim Kurumları Kanunu -657 Sayılı DMK</p>	

2.4. Üst Politika Belgeleri Analizi

Planlamaya esas dayanak olarak alınan üst politika belgeleri şunlardır:

- ✓ 12. Kalkınma Planı
- ✓ Cumhurbaşkanlığı Programı,
- ✓ Orta Vadeli Program
- ✓ Cumhurbaşkanlığı Yıllık Programı
- ✓ Millî Eğitim Bakanlığı Stratejik Planı,
- ✓ İl Millî Eğitim Müdürlüğü Stratejik Planı,
- ✓ İlçe Millî Eğitim Müdürlüğü Stratejik Planı

2.5. Faaliyet Alanları ile Ürün/Hizmetlerin Belirlenmesi

Stratejik Plan hazırlık sürecinde okulumuz faaliyet alanları ile sunulan hizmetlerinin belirlenmesine yönelik çalışmalar yapılmıştır. Bu kapsamda birimlerin yasal yükümlülükleri standart dosya planı, üst politika belgeleri, yürürlükteki uygulanan sistemler ve kamu hizmet envanteri incelenerek müdürlüğümüzün hizmetleri tespit edilmiş; eğitim ve öğretim, bilimsel, kültürel, sanatsal ve sportif faaliyetler, ölçme ve değerlendirme, insan kaynakları yönetimi, araştırma, geliştirme, yönetim ve denetim, fiziki ve teknolojik altyapı olmak üzere yedi faaliyet alanı altında gruplandırılmıştır.

Tablo 3. Faaliyet Alanlar/Ürün ve Hizmetler Tablosu

Faaliyet Alanı	Ürün/Hizmetler
Öğretim-eğitim faaliyetleri	<ul style="list-style-type: none">• Öğretmen ve yöneticilerin uyum eğitimi ve gelişimlerine yönelik çalışmalar yapmak,• Eğitim-öğretim ve yönetim süreçlerinin geliştirilmesinde rehberlik çalışmaları yapmak,• Eğitim-öğretim ve yönetim alanlarını geliştirici araştırma ve çalışmalar yapmak,• Öğretim programlarının uygulamalarını izlemek ve rehberlik faaliyetlerini yürütmek,• Öğretim materyalleri ile ilgili süreç ve uygulamaları izlemek ve değerlendirmek,• Mevzuatı takip etmek, uygulanmasını gözetmek,• Akademik ve kişisel gelişimlere yönelik rehberlik hizmetleri ve kariyer planlama süreçlerine destek• Okuma alışkanlıklarını teşvik eden kütüphane hizmetleri, öğrencilerin bilgiye erişimini destekler.
Rehberlik faaliyetleri	<ul style="list-style-type: none">• Öğrencilerin akademik başarılarını değerlendirmek ve geliştirmek için bireysel öğrenci takibi ve destek

	<p>programları.</p> <ul style="list-style-type: none">• Öğrencilere ders seçimleri, program seçenekleri ve akademik hedeflere ulaşma konusunda rehberlik.• Öğrencilerin duygusal zekalarını geliştirmeye yönelik etkinlikler ve programlar.• Arkadaşlık ilişkileri, problem çözme becerileri ve stresle başa çıkma konularında grup rehberlik çalışmaları.• Meslek tanıtımları, kariyer günleri ve meslek fuarları düzenlenerek öğrencilere farklı meslek alanları hakkında bilgi verme.• Öğrencilere meslek seçimi, üniversite başvuruları ve staj imkanları konularında rehberlik.• Ailelere çocuklarının eğitim sürecine daha etkin bir şekilde katılım sağlamaları için rehberlik hizmetleri.• Ailelerle düzenli toplantılar ve seminerler düzenleme.• Engelli öğrencilere özel eğitim ve destek programları oluşturarak, onların öğrenme süreçlerine uygun çözümler sunma.• Engelli öğrencilerin sosyal entegrasyonunu destekleme çalışmaları.• Madde bağımlılığı, sigara ve alkol gibi riskli davranışlar konusunda bilgilendirme ve önleme programları.• Sağlıklı beslenme, spor ve stres yönetimi konularında rehberlik.
Sosyal faaliyetler	<ul style="list-style-type: none">• Futbol, basketbol, voleybol, hentbol, atletizm gibi çeşitli branşlarda okul spor takımları oluşturulması ve düzenlenen lig ve turnuvalara katılım.• Okul içinde düzenlenen spor günleri ve turnuvalar aracılığıyla öğrencilerin farklı sporlara katılma ve rekabet etme fırsatı bulmaları.• Okul bahçesinde veya çevresinde düzenlenen bisiklet sürme etkinlikleri ve yarışmalar.• Okulun düzenlediği spor şenlikleri ve festivallerde öğrencilerin çeşitli sporlara katılımı ve deneyim kazanmaları.• Masa tenisi, badminton, dart gibi sokak oyunları turnuvaları ve etkinlikler.

Okul aile birliđi faaliyetleri

- Okul Aile Birliđi üyeleri, velilerle düzenli olarak toplantılar yapar.
- Çeşitli seminerler düzenlenerek eğitim konularında velilerin bilgi düzeyinin artırılması hedeflenir.
- Okul Aile Birliđi, okula ek kaynaklar ve materyaller temin etmek için çeşitli kampanyalar ve etkinlikler düzenlenir.
- Okul Aile Birliđi, okul tarafından düzenlenen etkinliklere katılarak veliler arasında dayanışmayı artırır.
- Okul Aile Birliđi, öğrencilere sosyal sorumluluk bilinci kazandırmak amacıyla çeşitli projeler ve kampanyalar düzenlenir.
- Okul Aile Birliđi, veliler arasındaki iletişimi güçlendirmek için çeşitli etkinlikler düzenleyebilir.
- Okul Aile Birliđi, öğrencilerin ve velilerin eğitimlerine katkıda bulunmak amacıyla seminerler, atölye çalışmaları veya konferanslar düzenlenir.

Öğrencilere yönelik faaliyetler

- Öğrencilerin ilgi alanlarına göre çeşitli kulüp ve sosyal aktiviteler düzenlenir.
- Okul içi ve okul dışındaki spor turnuvaları, öğrencilere spor yapma fırsatı sunulur.
- Resim sergileri, tiyatro oyunları, müzik konserleri gibi etkinliklerle öğrencilerin sanatsal ve kültürel becerilerini sergileme imkanı sağlanır.
- Öğrencilerin bilimsel ve teknolojik ilgilerini desteklemek için bilim ve teknoloji fuarları düzenlenir. Öğrenciler projelerini sergileyebilir ve paylaşabilir.
- Okuma etkinlikleri, kitap günleri ve yazma yarışmaları gibi faaliyetlerle öğrencilere okuma alışkanlığı kazandırılır ve yazma becerileri geliştirilir.
- Okul içinde öğrencileri bir araya getirmek için eğlence ve kutlama etkinlikleri düzenlenir. Öğrenci doğum günleri, okul etkinlikleri gibi sosyal etkileşimi artırmaya yönelik organizasyonlar yapılır.
- Çeşitli profesyonellerin katılımıyla düzenlenen meslek tanıtım günleri ve kariyer günleri,

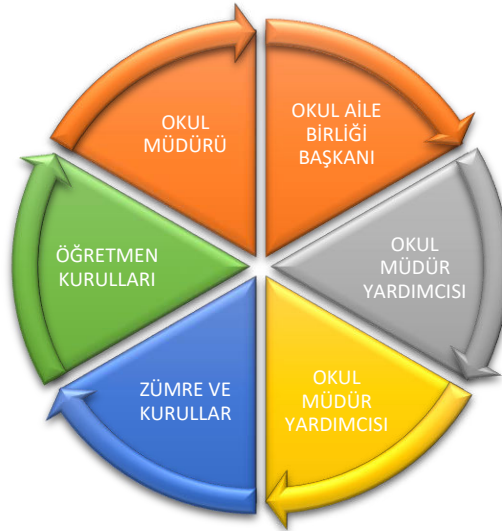
	<p>öğrencilere gelecekteki meslekleri hakkında bilgi sağlar.</p> <ul style="list-style-type: none">• Zor durumda olan öğrencilere yönelik destek programları oluşturulur. Öğrencilere rehberlik, danışmanlık ve akademik destek sağlanır.
Değerlendirme faaliyetleri	<ul style="list-style-type: none">• Düzenli aralıklarla yapılan yazılı, uygulamalı sınavlarla öğrencilerin bilgi düzeyi ölçülür.• Sınav sonuçları, öğrenci başarılarına ve eksikliklerine dair değerlendirme yapılmasını sağlar.• Öğrencilere verilen projeler, ödevler ve sunumlarla öğrencilerin yaratıcılıkları, araştırma becerileri ve problem çözme yetenekleri değerlendirilir.• Değerlendirme kriterleri belirlenerek adil bir değerlendirme süreci sağlanır.• Öğrencilerin belirli bir süre boyunca ürettikleri eserlerden oluşan portföyler, öğrenci gelişimini değerlendirmek için kullanılır.• Öğrencilerin sosyal ve duygusal gelişimleri, öğretmenler tarafından düzenli olarak değerlendirilir.• Davranışsal gözlemler, öğrencilerin sosyal etkileşimleri ve duygusal refahları değerlendirme süreçlerine dahil edilir.
Öğrenme ortamlarına yönelik faaliyetler	<ul style="list-style-type: none">• Akıllı tahtalar, tablet bilgisayarlar, interaktif eğitim uygulamaları gibi teknolojik araçlarla derslerin etkileşimliliği artırılır.• Sanal öğrenme platformları ve çevrimiçi kaynaklar, öğrencilere farklı öğrenme materyallerine erişim sağlar.• Sınıf içi düzenlemelerle öğrenme ortamının canlı, renkli ve öğrenci dostu bir atmosferde oluşturulur.• Sınıf içi materyaller düzenli ve erişilebilir bir şekilde yerleştirilir• Öğrencilere belirli konular üzerinde projeler geliştirme ve bu projeleri sunma fırsatları sunulur.• Proje tabanlı öğrenme, öğrencilerin araştırma, eleştirel düşünce ve işbirliği becerilerini geliştirmelerine katkıda bulunur.

	<ul style="list-style-type: none">• Okuma köşeleri ve kitaplıkların oluşturulur.
Ders dışı faaliyetler	<ul style="list-style-type: none">• Okul spor takımları arasında düzenlenen müsabakalar ve turnuvalar.• Beden eğitimi dersleri dışında, öğrencilere yönelik spor etkinlikleri ve antrenmanlar.• Okulun çevresindeki topluma hizmet etmeye yönelik sosyal sorumluluk projeleri.• Gıda ve giysi bağış kampanyaları, çevre temizlik etkinlikleri gibi projeler.• Kitap okuma etkinlikleri, yazma yarışmaları ve edebiyat kulüpleri.• Okul gezileri düzenlenir.

2.6. Paydaş Analizi

Okulumuzun hizmet verme sürecinde iş birliği yapması gereken kurum ve kişiler, temel ve stratejik ortaklar olarak tanımlanmaktadır. Temel ve stratejik ortak ayrımını yaparken her zaman birlikte çalışmalar yürüterek beraber çalıştığımız kurumlar temel ortak, stratejik planımız doğrultusunda vizyonumuza ulaşırken yola birlikte devam ettiğimiz kurumlar stratejik ortak olarak belirtilmektedir. Bu kapsamda okulumuzun paydaşları aşağıdaki tabloda belirtilmiştir.

İç paydaşlar



Dış paydaşlar

2.3. Faaliyet Alanları, Ürün/Hizmetler EK-1 Paydaş Sınıflandırma Matrisi

PAYDAŞLAR	İÇ PAYDAŞLAR	DIŞ PAYDAŞLAR	YARARLANICI		
	Çalışanlar, Birimler	Temel ortak	Stratejik ortak	Tedarikçi	Müşteri, hedef kitle
Millî Eğitim Bakanlığı		√			
Valilik		√			
Milli Eğitim Müdürlüğü Çalışanları		√			
İlçe Milli Eğitim Müdürlükleri		√			
Okullar ve Bağlı Kurumlar		√			
Öğretmenler ve Diğer Çalışanlar	√	√			
Öğrenciler ve Veliler			√		√
Okul Aile Birliği					
Universite		√			
Muhtarlık				√	
Ozel Idare				√	
Sivil Toplum Kuruluşları			√		
Turizm Uygulama Otelleri					

EK -2 Paydaş Önceliklendirme Matrisi

Paydaş	İç Paydaş	Dış Paydaş	Yararlanıcı (Müşteri)	Neden Paydaş?	Önceliği
MEB				Bağlı olduğumuz merkezi idare	1
Öğrenciler				Hizmetlerimizden Yaralandıkları için	1
Özel Idare				Tedarikçi mahalli idare	1
STK		O		Amaç ve hedeflerimize Ulaşmak için birliği yapacağımız kurumlar	

□ : Tamamı O : Bir kısmı

Ek-3 Yararlanıcı Ürün/Hizmet Matrisi

Ürün/Hizmet	Eğitim-Öğretim (Örgün- Yaygın)	Yatılılık-Bursluluk	Nitelikli İş Gücü	AR-GE, Projeler,	Altyapı, Donatım Yatırım	Yayın	Rehberlik, Kurs, Sosyaletkinlikler	Mezunlar (Öğrenci)	Ölçme-Değerlendirme
Öğrenciler	—	o			—	—	—		
Veliler							—		
Üniversiteler			o	o				—	
Medya			o	o					
Uluslararası kuruluşlar				o		o			
Meslek Kuruluşları									
Sağlık kuruluşları			o						
Diğer Kurumlar									o
Özel sektör			—	o			o		

□: Tamamı O: Bir kısmı

2.7. Okul/Kurum İçi Analiz

Tablo 4.Okul/Kurum İçi Analiz İçerik Tablosu

Öğrenci Sayıları

Sınıf/Şube (Alan)	Erkek	Kız	Sınıf Toplamı
AMP - 9. Sınıf / A Şubesi (BİLİŞİM TEKNOLOJİLERİ ALANI)	22	10	32
AMP - 9. Sınıf / B Şubesi (PAZARLAMA ALANI)	17	13	30
AMP - 9. Sınıf / C Şubesi (MUHASEBEALANI)	10	11	21
AMP - 9. Sınıf / D Şubesi (MUHASEBEALANI)	15	10	25
AMP - 9. Sınıf / E Şubesi (MUHASEBEALANI)	13	8	21
AMP - 10. Sınıf / A Şubesi (BİLİŞİM TEKNOLOJİLERİ ALANI)	23	7	30
AMP - 10. Sınıf / B Şubesi (PAZARLAMA ALANI)	13	15	28
AMP - 10. Sınıf / C Şubesi (MUHASEBEALANI)	13	11	24
AMP - 10. Sınıf / D Şubesi (MUHASEBEALANI)	13	12	25
AMP - 11. Sınıf / A Şubesi (BİLİŞİM TEKNOLOJİLERİ ALANI)	24	1	25
AMP - 11. Sınıf / B Şubesi (PAZARLAMA ALANI)	4	3	7
AMP - 11. Sınıf / C Şubesi (MUHASEBEALANI)	8	8	16
AMP - 11. Sınıf / D Şubesi (MUHASEBEALANI)	10	8	18
AMP - 12. Sınıf / A Şubesi (BİLİŞİM TEKNOLOJİLERİ ALANI)	21	5	26
AMP - 12. Sınıf / B Şubesi (PAZARLAMA ALANI)	8	5	13
AMP - 12. Sınıf / C Şubesi (MUHASEBEALANI)	6	9	15
AMP - 12. Sınıf / D Şubesi (MUHASEBEALANI)	12	3	15
Özel Eğitim Sınıfı	5	4	9
TOPLAM	237	143	380

2023 - 2024 EĞİTİM ÖĞRETİM YILI MESEM ÖĞRENCİ SAYILARI

DAL ADI	9	10	11	12	Genel Toplam
Yazılım Geliştirme			3		3
Satış Elemanlığı		5	13	7	25
Muhasebe	2	7	5	7	21
Genel Toplam					49

Çalışan Bilgileri Tablosu

Ünvan	Erkek	Kadın	Toplam
Okul Müdürü ve Müdür Yardımcısı	3	1	4
Genel Kültür Öğretmeni	3	20	23
Meslek Dersleri Öğretmeni	11	7	18
Rehber Öğretmen	0	1	1
Yardımcı Personel	1	1	2
Toplam Çalışan Sayıları	18	30	48

2023-2024 EĞİTİM ÖĞRETİM YILI 1.DÖNEM SONU DERS BAŞARI DURUMLARI

9.SINIF BAZINDA DERS BAŞARI DURUMLARI

		BEDEN EĞİTİMİ	BIYOLOJİ	COĞRAFYA	DİN KÜL. VE AH. BİL.	FİZİK	KİMYA	MATEMATİK	MES. GELİ. ATÖ.	ADABI İLHAŞERET	DÜŞÜNME EĞİTİM	MET. TAHL.	PEYGAM. HAY.	TARİH	TÜRK D. VE ED.	YABANCI DİL	BİL. TAS. UYG.	BİL. TEKN. TEM.	PROG. TEM.	OFİS UYG.	PAZ. İLK.	TUK. DAVR.	MES. MAT.	TEM. MUH.	
9A	BAŞ. YÜZDESİ	96,77	58,06	87,10	87,10	46,88	77,42	51,61	96,77	96,77	100,00	96,77	96,77	83,87	96,77	90,00	64,52	80,65	87,10						
	PUAN ORT.	82,42	52,94	63,91	67,42	48,58	61,05	46,04	69,75	73,63	82,14	75,12	75,96	60,92	71,42	63,17	58,35	62,53	64,44						
9B	BAŞ. YÜZDESİ	90,63	40,63	37,50	53,33	31,25	34,38	28,13	46,88	93,75	81,25	56,25	57,58	53,13	62,50	46,67				84,38	40,63	28,13			
	PUAN ORT.	62,96	43,64	43,89	50,48	39,62	43,43	40,89	47,98	81,24	66,85	50,91	48,15	45,91	56,66	46,61				66,45	45,47	43,45			
9C	BAŞ. YÜZDESİ	83,33	30,00	42,11	66,67	0,00	33,33	15,79	78,95	77,78	77,78	50,00	73,68	50,00	47,37	55,56				52,63			52,63	66,67	
	PUAN ORT.	81,60	36,60	39,36	45,50	29,57	38,06	29,20	56,17	61,32	64,63	45,71	55,24	45,29	45,66	47,11				47,56			39,08	35,15	
9D	BAŞ. YÜZDESİ	75,00	30,00	35,00	45,00	5,00	15,79	30,00	70,00	89,47	85,00	84,21	60,00	52,63	80,00	52,63				40			45	60	
	PUAN ORT.	69,19	38,15	42,21	41,66	31,11	28,57	40,02	50,13	74,34	71,71	55,34	34,09	41,43	57,84	52,63				51,58			38,40	48,70	
9E	BAŞ. YÜZDESİ	88,89	35,29	52,94	66,67	55,56	41,18	23,53	88,89	100,00	100,00	70,59	77,78	70,59	72,22	58,82				66,67			35,29	69,23	
	PUAN ORT.	73,61	47,63	51,37	56,54	49,57	42,34	30,12	65,86	85,66	85,96	53,90	71,18	50,46	53,28	60,22				51,42			42,87	32,20	

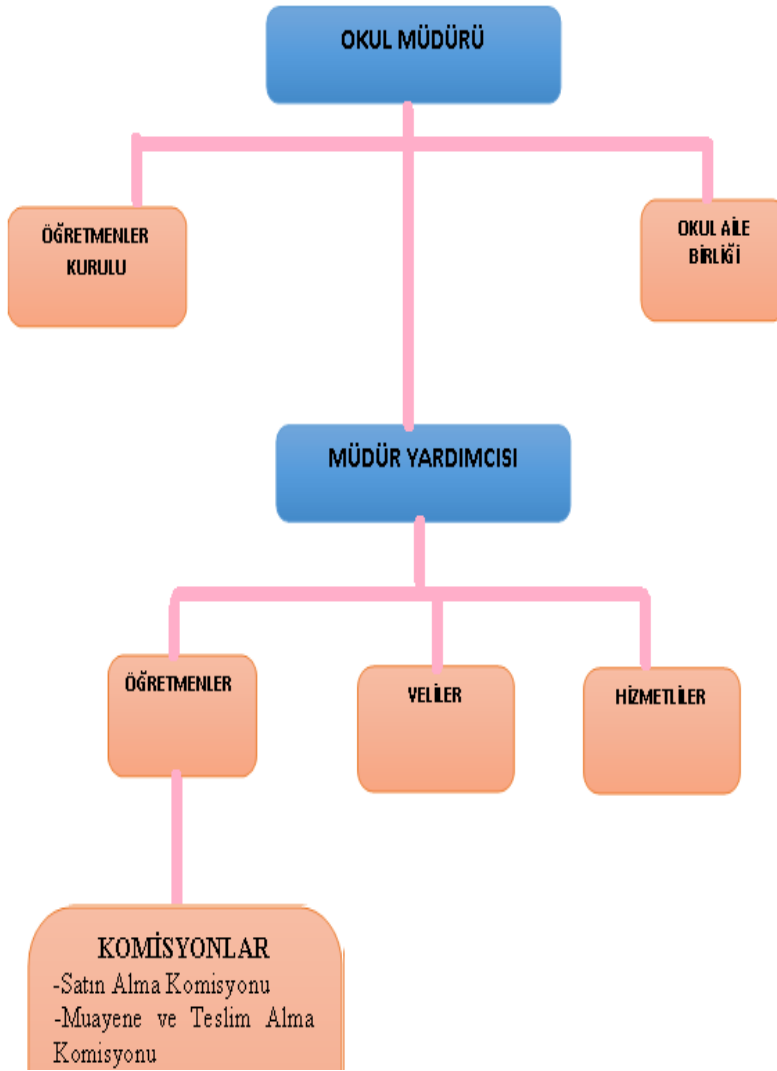
10.SINIF BAZINDA DERS BAŞARI DURUMLARI

		BEDEN EĞİTİMİ	BIYOLOJİ	COĞRAFYA	DİN KÜL. VE AH. BİL.	FELSEFE	FİZİK	KİMYA	MATEMATİK	TARİH	TÜRK DİLİ VE EDEBİYATI	YABANCI DİL	NEŞNE TAB. PROG.	ROBOTİK VE KODLAMA	MESLEKİ MATEMATİK	PERAKENDEÇİLİK	SATIŞ TEKNİKLERİ	SAT. İLET. TEK.	SIG. HİZ. PAZ.	TEMEL HUKUK	TEMEL İSGORTACILIK	EKONOMİ	GENEL MÜHASEBE	KUAYE TEKNİKLERİ	TEMEL HUKUK	
10A	BAŞ. YÜZDESİ	93,55	38,71	64,52	87,10	63,33	32,26	58,06	41,94	67,74	58,62	73,33	61,29	67,74												
	PUAN ORT.	78,95	45,84	52,79	64,94	56,43	44,88	46,47	47,21	58,61	55,49	58,42	58,11	64,94												
10B	BAŞ. YÜZDESİ	100,00	34,48	41,38	82,76	72,41	17,24	51,72	65,52	44,83	60,71	53,57			65,52	41,18	47,06	72,41	50,00	55,17	58,33					
	PUAN ORT.	93,45	43,17	47,41	70,97	55,91	40,66	47,69	50,77	48,58	50,54	50,26			59,22	44,38	43,50	59,08	43,35	49,74	49,74					
10C	BAŞ. YÜZDESİ	100,00	40,00	64,00	96,30	64,00	40,00	68,00	80,00	64,00	96,00	52,00										95,83	61,54	80,77	58,33	
	PUAN ORT.	80,94	44,84	50,82	66,94	56,86	47,39	56,00	54,35	52,67	67,47	52,78										70,55	49,76	55,55	51,34	
10D	BAŞ. YÜZDESİ	100,00	32,00	44,00	76,00	68,00	28,00	52,00	80,00	96,00	56,00	48,00										68,00	52,00	60,00	56,00	
	PUAN ORT.	93,70	43,30	49,39	63,04	54,99	45,92	50,35	52,82	63,49	53,54	50,95										53,32	51,52	55,90	51,13	

Devam-devamsızlık verileri

2023-2024 EĞİTİM-ÖĞRETİM YILI 1. DÖNEM SONU ÖĞRENCİLERİN ÖZÜRSÜZ VE ÖZÜRLÜ DEVAMSIZLIK DURUMLARI				
	0-5 GÜN ARASI OLANLAR	6-10 GÜN ARASI OLANLAR	11-20 GÜN ARASI OLANLAR	21 VE ÜZERİ OLANLAR
ÖĞRENCİ SAYISI	166	143	26	45
YÜZDELİK (%)	43.68	37.63	6.84	11.84

Okul Teşkilat Şeması



2.7.2. İnsan Kaynakları

Tablo 5. Çalışanların Görev Dağılımı

Çalışanın Unvanı	Görevleri
Okul Müdürü	<p>a) Okulda bütün çalışmalarını ilgililerle işbirliği yaparak eğitim yılı başlamadan önce plânlar ve düzenler.</p> <p>b) Eğitim ve yönetimin verimliliğini artırmak, eğitimin kalitesini yükseltmek ve bu konuda sürekli gelişimi sağlamak için gerekli araştırmaları yapar, eğitimle ilgili gelişmeleri izler ve sonuçlarını değerlendirir.</p> <p>c) Yıllık ve günlük plânların eğitim programlarına göre hazırlanmasında ve diğer çalışmalarda öğretmenlere rehberlik eder, plânlarını imzalar ve çalışmalarını denetler.</p> <p>d) Kurumun temizlik ve düzeni ile öğretmen ve diğer personelin sağlık, temizlik ve beslenme işleriyle ilgili çalışmalarını izler. Aylık yemek listesinin çocukların gelişim özellikleri, ihtiyaçları ve çevre şartları doğrultusunda hazırlanmasında müdür yardımcısı ve öğretmenlerle işbirliği yapar.</p> <p>e) Okul bina ve tesislerinin kullanımı, bakımı, temizliği, doğal afete karşı korunması, binanın fiziksel durumu ve donanımından kaynaklanan kazalara neden olabilecek merdiven, radyatör, soba, korniş, kapı, pencere, kayganzemin, oyun materyali ve benzeri unsurların karşı okulun için güvenliğini sağlamak üzere gerekli önlemleri alır.</p> <p>f) Özel eğitim gerektiren çocukların eğitimi için gerekli önlemleri alır.</p> <p>g) Eğitim materyallerinin sağlanması, kullanılması, korunması, bakımı, temizliği ve düzeni için gerekli önlemleri alır.</p> <p>h) Çocukların periyodik olarak sağlık kontrollerinin yapılmasını sağlar.</p> <p>ı) Okulun yıllık bütçesini hazırlar, ödeneklerin zamanında ve yöntemine uygun kullanılmasına ilişkin işlemleri izler, bütçenin ilgili makamlara gönderilmesini sağlar.</p> <p>j) Eğitim istatistiklerinin, ödenek istem çizelgelerinin ve resmî yazıların hatasız ve eksiksiz hazırlanmasını ve ilgili makamlara zamanında gönderilmesini sağlar.</p> <p>k) Okulla ilgili olağan üstü durumları ilgili makama bildirir.</p> <p>l) ilgili makamlarca yazılı, basılıya da elektronik ortamda yayımlanan kanun, yönetmelik,</p>

yönerge ve diğer emirlerin ilgililere duyurulmasını sağlar. Mevzuatın uygulanması ile ilgili önlemleri alır.

m) Okulun taşınmalarını, göreve başlama ve ya görevden ayrılma durumunda 18.1.2007 tarihli ve 26407 sayılı Resmî Gazete’de yayımlanan Taşınır Mal Yönetmeliği hükümlerine göre devir-teslim eder.

n) Okul öncesi eğitimin tanıtımı ve yaygınlaştırılması amacıyla toplantı, panel, sempozyum ve benzeri etkinliklerin düzenlenmesi için gerekli çalışmaları yapar

o) Çocuklara verilen günlük yemek örneklerinin uygun ortamda 24 saat saklanmasını sağlar.

p) Personelin disiplin ve sicili ile ilgili iş ve işlemlerini yürütür.

n) Okul öncesi eğitimin tanıtımı ve yaygınlaştırılması amacıyla toplantı, panel, sempozyum ve benzeri etkinliklerin düzenlenmesi için gerekli çalışmaları yapar

o) Çocuklara verilen günlük yemek örneklerinin uygun ortamda 24 saat saklanmasını sağlar.

p) Personelin disiplin ve sicili ile ilgili iş ve işlemlerini yürütür.

r) Velilerden alınan ücretlerin harcanmasında **harcama yetkilisi** görevini yerine getirir.

s) Görev tanımlarında belirtilen diğer görevleri yapar.

Müdür Yardımcısı	<p>Müdür yardımcısı, okulun işleyişinden ve işlerin düzenli olarak yürütülmesinden müdüre karşı sorumludur.</p> <p>a) Okulun yönetim, eğitim ve büro işleriyle ilgili olarak müdür tarafından verilen görevleri yapar. b) Öğretmenlerce tutulan çocuk gelişim kayıtlarını izler. c) Gerektiğinde okul müdürüne vekâlet eder. g) Velilerden alınan ücretlerin harcanmasında “gerçekleştirme birimi” görevini yürütür. h) Okul müdürü tarafından verilen diğer görevleri yapar. ı) Okulda öğle yemeği saatlerinde çocukların düzenli olarak yemek yemelerini ve günlük eğitimin sona ermesinden velilerin çocuklarını teslim almalarına kadar geçen süre de çocukların gözetimleri ile ilgili olarak okul müdürü tarafından alınan tedbirlerin uygulanmasına yardımcı olur.</p>
Rehber Öğretmen	<p>(1) Okul rehberlik hizmetlerini yürütmek üzere Millî Eğitim Bakanlığı Rehberlik (Ek ibare:RG-8/9/2023-32303) ve Psikolojik Danışma Hizmetleri Yönetmeliğine göre (Değişik ibare:RG-8/9/2023-32303) rehber öğretmen/psikolojik danışman görevlendirilir. (2) (Değişik:RG-8/9/2023-32303) Rehber öğretmenler, diğer öğretmenlerle birlikte ders kesimi tarihinden temmuz ayının ilk iş gününe, eylül ayının ilk iş gününden ders yılının başlama tarihine kadar geçen sürelerde de mesleki çalışmalarını sürdürürler. Ancak yükseköğretime yönlendirme ve tercihle ilgili iş ve işlemler için ihtiyaç duyulması halinde tatil dönemlerinde de görevlendirilebilir. (3) (Değişik:RG-8/9/2023-32303) Rehber öğretmenler, öğrencilerle birlikte yapacakları grup çalışmalarını herhang</p>
Öğretmenler	<p>MADDE 86- (1) Öğretmenler görevlerini Türk millî eğitiminin genel amaçlarına ve temel ilkelerine uygun olarak ilgili mevzuat hükümleri doğrultusunda yapmakla yükümlüdür. (2)</p>

Öğretmen çağın bilgi ve teknolojik gelişmelerine bağlı olarak, toplumun ihtiyaçları doğrultusunda bireyin yetiştirilmesi, geliştirilmesi, değerlerine bağlı nitelikli bir insan olarak topluma kazandırılmasına yönelik çalışmalar yaparak toplumsal kalkınmada belirleyici ve öncü bir rol üstlenir. (3) Sınıf düzeninden ve yönetiminden sorumlu olan öğretmen, eğitim ve öğretimin gerektirdiği fiziksel ve psikolojik ortamı hazırlar. İzleyeceği programı, yöntem ve teknikleri öğrenciye açıklar. Öğrencilerin araştırarak, yaparak ve yaşayarak öğrenmelerini sağlayacak eğitim ve öğretim teknikleri ile teknolojik kaynakları kullanır. (4) Okulun her türlü eğitim ve öğretim çalışmalarında görev alan öğretmenlerin görev ve sorumlulukları şunlardır: a) Eğitim ve öğretim standartlarının geliştirilmesi, okul ve çevre ilişkisinin kurulması ve gelişmesine katkı sağlar, işleyişte yönetime yardımcı olur. Tutum ve davranışlarıyla öğrencilere örnek olur. b) (Değişik:RG-28/10/2016-29871) Öğrencilerin; öğretim programları doğrultusunda kazanım ve becerilerini hedefleyen, inceleyerek, araştırarak, yaparak ve yaşayarak öğrenmelerini amaçlayan etkinlikleri planlar ve uygular. Öğrencilerin; bağımsız ve yaratıcı düşünmelerine, edinilen bilgilerden sonuçlar çıkarmalarına, tartışmalarda görüşlerini özgürce belirtmelerine ve hoşgörülü olmalarına yönelik gerekli ortamı hazırlar. Öğrencilerin, eğitim ve öğretim çalışmalarında her türlü imkândan yararlanmasını sağlar. c) (Değişik:RG-16/9/2017-30182) Özel eğitim ihtiyacı olan öğrencilerin eğitim ve öğretim süreçlerine ilişkin eğitim faaliyetlerini yürütür. ç) Öğrencilerin kişisel ve grupta çalışma alışkanlığı kazanmalarına önem verir. d) (Değişik:RG-

8/9/2023-32303) Sorumluluđuna verilen öğrenci kulüpleri ve sosyal sorumluluk programı çalışmalarıyla ilgili görevleri yapar. e) Sorumluluđuna verilen sınıf rehber öğretmenliđi görevini yürütür. f) Sınav, proje ve performans çalışması ve bu kapsamdaki diđer iş ve işlemleri yürütür. g) Ünitelendirilmiş yıllık plan ve ders planlarını yapar, kendilerine verilen dersleri okuturlar. Derslerle ilgili öğrencilerin de aktif olarak yer aldığı araştırma, uygulama ve deneylerin yapılmasını sağlar. ğ) Rehberlik ve sorumluluđu kendisine verilen aday öğretmenlerin yetiştirilmesine yardımcı olmaya yönelik iş ve işlemleri yürütür. h) (Deđişik:RG-13/9/2014-29118) Ders başlangıcında öğrenci yoklamasını yapar; konu, etkinlik, deney, performans çalışması, uygulama, yazılı yoklama ile diđer çalışmaları ders defterine yazarak ilgili yerleri imzalar. ı) İnceleme ve araştırma gezileri için gezi planı hazırlar. Öğrencilerin geziyle ilgili görüş ve izlenimlerini tartışıp deđerlendirmelerini sağlayarak sonucu bir raporla okul müdürüne sunar. i) (Deđişik:RG-8/9/2023-32303) Görevlendirildikleri kurul, komisyon, ekip, öğrenci kulübü, sınıf rehberlik, sosyal sorumluluk programı çalışmalarına, millî bayram ve mahallî günlere, tören ve toplantılara, kurs ve seminerlere katılır. Çalışma takviminde belirtilen tarihlerde okulda hazır bulunur ve verilen görevleri yapar. j) Öğretmenler Kurulu, zümre öğretmenler kurulu ve diđer kurul toplantılarına katılır ve kendilerine verilen görevleri yerine getirir. k) (Deđişik:RG-8/9/2023-32303) Alanıyla ilgili bilimsel ve teknolojik yenilikleri izleyerek bunları eğitim ve öğretime yansıtır. Öğrencilerin ortaöğretim süresince

sosyal sorumluluk programı kapsamındaki çalışmalara, hayat boyu öğrenme kapsamında oluşturulan uzaktan ya da yüz yüze eğitim modüllerine ve ulusal veya uluslararası en az bir proje çalışmasına katılmalarını teşvik eder. l) İhtiyaç duyulan ders araç, gereç ve materyallerinin temini için okul yönetimiyle işbirliği yapar. Sorumluluğuna verilen ders araç, gereç ve materyallerinin amacı doğrultusunda güvenli bir şekilde kullanılmasını ve korunmasını sağlar. m) Elektronik ortamda yürütülen işlemlerden kendisi ve görev alanıyla ilgili kayıtları takip eder, yeni bilgi girişi ve güncelleme işlemlerini yapar. Onay gerektiren belgeleri müdüre sunar. n) Öğrencinin davranış ve başarı durumları konusunda velilerle işbirliği yapar. o) İzinli sayıldıkları sürede bulunacakları adres ve iletişim bilgilerini okul yönetimine bildirirler. ö) Okul yönetimince belirlenip kendisine verilen nöbet görevini yerine getirir. p) Müdür tarafından verilen görevin gerektirdiği diğer görev ve sorumlulukları yerine getirir. (5) Mesleki ve teknik eğitim alan öğretmenleri ayrıca, a) Öğretim programlarına uygun olarak döner sermayeyle ilgili işleri planlar ve yaptırır. b) Öğrencilerin eğitim ve öğretim, üretim etkinliklerini izler, mesleki konularda çevreyle ilişki kurmalarına rehberlik eder. c) Uygulamalı eğitim için gerekli görülen araç-gerecin zamanında sağlanması için ilgililerle işbirliği yapar, araç-gereci kontrol eder ve teslim alır. Kendilerine verilen araçgereç ve makinelerin korunmasını, bakım ve onarımını, kılavuzuna uygun ve güvenli bir şekilde kullanılmasını, her zaman hazır durumda bulundurulmasını sağlar, öğrencilere rehberlik yapar. ç) Öğrencilerce yapılan deney, temrin,

döner sermayeden yapılan iş ve uygulamalarda kullanılan araç-gerecin bir listesini ilgililere verir.

d) Uygulamalı öğretimde temrin, üretim ve hizmetlerin düzenli olarak sürdürülebilmesi için alan/bölüm/atölye/laboratuvar şefleriyle birlikte plan hazırlar. Öğrencilere alanıyla ilgili konularda proje danışmanlığı ve rehberlik yapar. e) Döner sermayeden yapılan üretim çalışmalarına katılır. Yapılan iş ve hizmetlerin istenen nitelikte ve sürede sonuçlandırılmasını sağlar. f) Koordinatör olarak görevlendirilenler, öğrencilerin işletmedeki eğitim ve öğretim, başarı, devamsızlık, disiplin ve benzeri durumlarını titizlikle takip eder, program doğrultusunda haftalık/aylık düzenlenecek formları/raporları (Değişik ibare:RG-5/9/2019- 30879) okul yönetimine teslim eder. g) Okul öncesi eğitimi öğretmenleri, uygulama sınıflarında tam gün eğitim yapar. Çocuk gelişimi ve eğitimi alanı öğretmenleri ve şefleriyle koordineli çalışır. ğ) Mezunların izlenmesi ve işe yerleştirme çalışmalarında alan/bölüm, atölye ve laboratuvar şefleriyle işbirliği yapar. h) Mesleki ve teknik eğitim fuarına hazırlık çalışmalarına katılır ve çalışmaları yürütür. ı) Tam gün tam yıl eğitim kapsamındaki okullarda çalışma saatleri dışında, (Değişik ibare:RG-12/7/2019-30829) hafta sonu tatili, ara tatil , yarıyıl ve yaz tatillerinde verilen görevleri de yaparlar. i) (Ek:RG-13/9/2014-29118) Mesleki eğitim için işletmeye gönderilecek öğrencilere, işletmenin şartları, çalışma koşulları ve işletmede iletişim kurulacak yetkililerle ilgili konularda rehberlik yapar. (6) (Değişik:RG-28/10/2016-29871) (Değişik:RG-2/9/2020-31232) Anadolu imamhatip lisesi meslek dersleri öğretmenleri gerek ders saatleri

	<p>içerisinde, gerekse ders saatleri dışında olmak üzere öğrencilerin mesleki becerilerinin geliştirilmesi için çevreyle ilişki kurmalarına rehberlik ederek mesleki uygulamalarının verimli olması yönünde çalışmalar yapar ve faaliyetlere katılır. Yapılan çalışma ve faaliyetlerin raporunu hazırlar. Hazırlanan raporlar il milli eğitim müdürlüğüne birleştirilerek ders yılı sonunda ilgili Genel Müdürlüğe gönderilir. (7) Mesleki ve teknik ortaöğretim kurumları ile imam-hatip liselerinde, okulların özelliğine bağlı olarak okul müdürünce verilen diğer görev ve sorumlulukları da yerine getirirler. (8) (Ek:RG-1/9/2018-30522) Öğrencilerde çevre bilinci, yaşam becerileri ve sorumluluklarını geliştirmek amacıyla eğitim ortamlarının temiz ve düzenli tutulması alışkanlığını kazandırmak için gerekli tedbirleri alır.</p>
--	---

Tablo 6. İdari Personelin Hizmet Süresine İlişkin Bilgiler

Hizmet Süreleri	2024 Yıl İtibarıyla	
	Kişi Sayısı:	%
1-4 Yıl	1	25
5-6 Yıl	-	
7-10 Yıl	-	
10.....Uzeri	3	75

Tablo 7. Okul/Kurumda Oluşan Yönetici Sirkülasyonu Oranı

	Yıl İçerisinde Okul/Kurumdan Ayrılan Yönetici Sayısı			Yıl İçerisinde Okul/Kurumda Göreve Başlayan Yönetici Sayısı		
	2021	2022	2023	2021	2022	2023
TOPLAM	-	2	1	1	-	2

Tablo 9. Kurumda Gerçekleşen Öğretmen Sirkülasyonunun Oranı

	Yılı içerisinde Kurumdan Ayrılan Öğretmen Sayısı			Yılı içerisinde Kurumda Göreve Başlayan Öğretmen Sayısı		
	2021	2022	2023	2021	2022	2023
TOPLAM	3	4	7	2	7	10

Tablo 10. Okul/kurum Rehberlik Hizmetleri

Mevcut Kapasite				Mevcut Kapasite Kullanımı ve Performans					
Psikolojik Danışman Norm Sayısı	Görev Yapan Psikolojik Danışman Sayısı	İhtiyaç Duyulan Psikolojik Danışman Sayısı	Görüşme Odası Sayısı	Danışmanlık Hizmeti Alan			Rehberlik Hizmetleri ile İlgili Düzenlenen Eğitim/Paylaşım Toplantısı vb. Faaliyet Sayısı		
				Öğrenci Sayısı	Öğretmen Sayısı	Veli Sayısı	Öğretmenlere Yönelik	Öğrencilere Yönelik	Velilere Yönelik
1	1	-	1	467	44	81	1	98	1

Tablo 11. Okul Personelinin Katıldığı Hizmetiçi Eğitim Sayısı

Okulda Bulunan Öğretmen Sayısı	Aldığı Hizmetiçi Eğitim Sayısı
46	312

2.7.3. Teknolojik Düzey

Gelişim planlarının öğrenci gelişim dosyalarının öğrenci bep ve böp planlarının değerlendirme kurulları raporları elektronik ortamda yürütülmekte olup öğrenci düzeyine uygun etkileşimli etkinliklerin elektronik ortamda yürütülmesi düşünülmektedir.

Tablo 12. Teknolojik Araç-Gereç Durumu

Araç-Gereçler	2021	2022	2023
Taşınır Bilgisayar	2	2	10
Akıllı Tahta			18
Televizyon	2	2	5
Yazıcı			11
Fotokopi Makinası			2
Projeksiyon Sayısı			2
İnternet Bağlantı Hızı	100 Mbps	100 Mbps	100 Mbps

Tablo 13. Fiziki Mekân Durumu

Fiziki Mekân	Var	Yok	Adedi	İhtiyaç	Açıklama
Öğretmen Çalışma Odası	X		1	0	Yeterli
Ekipman Odası	X		3	0	Yeterli
Kütüphane	X		1	0	Yeterli
Rehberlik Servisi	X		1	0	Yeterli
Konferans Salonu	X		1	0	Yeterli
Spor Salonu	X		1	0	Yeterli

2.7.4. Mali Kaynaklar

Bütçe işlemleri okul müdür yardımcısı tarafından yürütülmektedir.

Tablo 14. Kaynak Tablosu

Kaynaklar (TL)	2024	2025	2026	2027	2028
Genel Bütçe	160000	300000	450000	650000	850000
Okul Aile Birliği	120000	150000	200000	250000	300000
Özel İdare	0	0	0	0	0
Kira Gelirleri	70000	85000	110000	140000	180000
Döner Sermaye	0	0	0	0	0
Dış Kaynak/Projeler	0	0	0	0	0
Diğer	0	0	0	0	0
TOPLAM	350000	535000	760000	1040000	1330000

Tablo 15. Harcama Kalemler

Harcama Kalemi	Çeşitleri
Personel	Sözleşmeli olarak çalışan personelin (sekreter temizlik, güvenlik) ücret, vergi, sigorta vb. giderleri
Onarım	Okul/kurum binası ve tesisatlarıyla ilgili her türlü Küçük onarım; makine, bilgisayar, yazıcı vb. Bakım giderleri
Sosyal-sportif faaliyetler	Etkinlikler ile ilgili giderler
Temizlik	Temizlik malzemeleri alımı
İletişim	Telefon, faks, internet, posta, mesaj giderleri
Kırtasiye	Her türlü kırtasiye ve sarf malzemesi giderleri

Tablo 16. Gelir-Gider Tablosu

YILLAR	2021		2022		2023	
HARCAMA KALEMLERİ	GELİR	GİDER	GELİR	GİDER	GELİR	GİDER
Temizlik	21200	21200	26400	26400	32800	32800
Küçük Onarım	16000	16000	22000	22000	44000	44000
Bilgisayar Harcamaları	120000	120000	25000	25000	20000	20000
Büro Makinaları Harcamaları	18000	18000	25000	25000	12000	12000
Telefon	2720	2720	3480	3480	4660	4660
Sosyal Faaliyetler	14000	14000	18000	18000	21000	21000
Kırtasiye	8000	8000	12000	12000	16000	16000
GENEL	199920	199920	131880	131880	150460	150460

2.7.5. İstatistiki Veriler

Okul binamızda 4 İdare odası, 1 Öğretmenler odası,25 Sınıf,1Veli görüşme odası, 1 Veli bekleme odası, 1 Rehber öğretmen odası,2 Bireysel eğitim odası,1 Metaryal odası,1 Personel odası,1 konferans salonu,1 kütüphane, sığınak ve depo alanı bulunmaktadır.

Okulumuz doğal gazla ısınmaktadır. Binanın yalıtımı sebebiyle ısınma tam anlamıyla sağlanmaktadır.

Okulumuzda yangın alarm sistemi mevcut olup, belirlenen alanlarda yangın tüpleri mevcuttur.

2.8. Çevre Analizi (PESTLE)

Okulumuzun performansını etkileyecek iç ve dış stratejik konuları belirlemek ve bunları yönetebilmek amacıyla gerçekleştirilen durum analizi çalışması kapsamında SPE tarafından GZFT Analizi yapılmıştır.

İç paydaşlarla çalıştay tekniği ile iki aşamada gerçekleştirilen çalışmalar, dış paydaş mülakatları kapsamında elde edilen görüş ve öneriler ve SPE tarafından GZFT Analizine temel girdiyi sağlamıştır. Paydaşlarla yapılan çalışmalar ile SPE tarafından gerçekleştirilen diğer analizlerin birleştirilmesi neticesinde Okulumuzun güçlü ve zayıf yanları, fırsat ve tehditlerini içeren bir liste oluşturulmuştur. Analiz çerçevesinde ortaya konacak stratejik konuların daha gerçekçi ve ulaşılabilir bir çerçevede ele alınması amacıyla GZFT analizinde bir önceliklendirme yapılması kararlaştırılmıştır.

Önceliklendirmede; bir yandan analizde yer alan hususların ağırlıklandırılması, diğer yandan SPE'nin bilgi birikimi ve tecrübesi ışığında konuların önem derecesine göre sıralanması yöntemleri uygulanmıştır.

Okulumuzun mevcut durumunu ve geleceğini etkileyebilecek iç ortamdan kaynaklanan ve kurumun kontrol edebildiği koşulların ve eğilimlerin incelenerek güçlü ve zayıf yönleri aşağıya çıkarılmıştır

Tablo 17. PESTLE Analiz Tablosu

Politik-Yasaletkenler	Ekonomik etkenler
<ul style="list-style-type: none">• Kalkınma Planı ve Orta Vadeli Program,• Bakanlık, il ve ilçe stratejik planlarının incelenmesi,• Yasal yükümlülüklerin belirlenmesi,• Oluşturulması gereken kurul ve komisyonlar,• Okul/kurum çevresindeki politik durum.	<ul style="list-style-type: none">• Okul/kurumun bulunduğu çevrenin genel gelir durumu,• İş kapasitesi,• Okul/kurumun gelirini arttırıcı unsurlar,• Okul/kurumun giderlerini arttıran unsurlar,• Tasarruf sağlama imkânları,• İşsizlik durumu,• Mal-ürün ve hizmet satın alma imkânları,

	<ul style="list-style-type: none"> • Kullanılabilir bütçe
Sosyo kültürel etkenler	Teknolojik etkenler
<ul style="list-style-type: none"> • Kariyer beklentileri, • Ailelerin ve öğrencilerin bilinçlenmeleri, • Aile yapısındaki değişimler (geniş aileden çekirdek aileye geçiş, erken yaşta evlenme vs.), • Nüfus artışı, • Göç, • Nüfusun yaş gruplarına göre dağılımı, • Hayat beklentilerindeki değişimler (Hızlı para kazanma hırısı, lüks yaşama düşkünlük, kırsal alanda kentselyaşam), • Beslenme alışkanlıkları, • Değerler, mesleki etik kuralları vb. 	<ul style="list-style-type: none"> • Okul/kurumun teknoloji kullanım durumu • e- Devlet uygulamaları, • Dijital Platformlar üzerinden uzaktan eğitim imkânları, • Okul/kurumun sahip olmadığı teknoloji araçlar • Personelin ve öğrencilerin teknoloji kullanım kapasiteleri, • Personelin ve öğrencilerin sahip olduğu teknolojik araçlar, • Teknoloji alanındaki gelişmeler • Teknolojinin eğitimde kullanımı
Çevresel Etkenler	
<ul style="list-style-type: none"> • Hava ve su kirlenmesi, • Toprak yapısı, • Bitki örtüsü, • Doğal kaynakların korunması için yapılan çalışmalar, • Çevrede yoğunluk gösteren hastalıklar, • Doğal afetler (deprem kuşağında bulunma, Covid 19, kene vakaları vb.) 	

2.9. GZFT Analizi

Okulumuzun temel istatistiklerinde verilen okul künyesi, çalışan bilgileri, bina bilgileri, teknolojik kaynak bilgileri ve gelir gider bilgileri ile paydaş anketleri sonucunda ortaya çıkan sorun ve gelişime açık alanlar iç ve dış faktör olarak değerlendirilerek GZFT tablosunda belirtilmiştir. Dolayısıyla olguyu belirten istatistikler ile algıyı ölçen anketlerden çıkan sonuçlar tek bir analizde birleştirilmiştir.

Kurumun güçlü ve zayıf yönleri donanım, malzeme, çalışan, iş yapma becerisi, kurumsal iletişim gibi çok çeşitli alanlarda kendisinden kaynaklı olan güçlülükleri ve zayıflıkları ifade etmektedir ve ayrımda temel olarak okul müdürü/müdürlüğü kapsamından bakılarak iç faktör ve dış faktör ayrımı yapılmıştır.

2.9.1. Güçlü ve Zayıf Yönler

Tablo 18. GZFT Listesi

Güçlü Yönler

Öğrenciler	Öğrencilerimizin okula ve öğretmenlere güvenmesi
Çalışanlar	Genç ve dinamik eğitim kadrosuna sahip olmak. Kadrolu öğretmen sayısının fazla olması
Veliler	Öğrencilerin gelişimlerinde aile olarak okula destek olmaları Okul Aile Birliği etkinliklerine destek olmaları
Bina ve Yerleşke	Okul binasının öğrenci kapasitesini kaldırarak yeterli alana sahip olması Okulun bulunduğu çevrenin güvenli olması Okul binasını her zaman temiz ve bakımlı olması
Donanım	Demirbaş bakımından (dolap, masa, sandalye, halı, perde vb.) yeterli donanıma sahip olması
Bütçe	Kurumumuzun genel bütçe ile ödenek alması İl Milli Eğitimin desteği Okul Aile Birliğinin desteklerinin olması Gönüllü bağışçıların destekleri
Yönetim Süreçleri	Eğitim öğretim faaliyetleri zamanında planlanıp uygulanır Okul personelinin görüş ve önerileri alınır Yönetimce istek ve şikâyetler dikkate alınır Okul idaresi paydaşlarla işbirliği içindedir Demokratik tavır sergileyen yönetim anlayışı vardır Yönetime rahatlıkla ulaşılabilir
İletişim Süreçleri	Okul veli ve öğretmen ile güçlü bir iletişim halindedir

Okulumuzun temel istatistiklerinde verilen okul künyesi, çalışan bilgileri, bina bilgileri, teknolojik kaynak bilgileri ve gelir gider bilgileri ile paydaş anketleri sonucunda ortaya çıkan sorun ve gelişime açık alanlar iç ve dış faktör olarak değerlendirilerek GZFT tablosunda belirtilmiştir. Dolayısıyla olguyu belirten istatistikler ile algıyı ölçen anketlerden çıkan sonuçlar tek bir analizde birleştirilmiştir.

Kurumun güçlü ve zayıf yönleri donanım, malzeme, çalışan, iş yapma becerisi, kurumsal iletişim gibi çok çeşitli alanlarda kendisinden kaynaklı olan güçlülükleri ve zayıflıkları ifade

etmektedir ve ayırında temel olarak okul müdürü/müdürlüğü kapsamında bakılarak iç faktör ve dış faktör ayırımı yapılmıştır.

Zayıf Yönler

Öğrenciler	Öğrencilerin yaş olarak ergenlikte olması
Çalışanlar	Ücretli öğretmenleri olmasının
Veliler	Velilerin eğitim öğretim sürecine yeteri kadar önem vermemesi. Ailelerin genel anlamda sosyo-ekonomik düzeylerinin düşük olması
Bina ve Yerleşke	Okulun şehir merkezine uzaklığı, ulaşımın yetersizliği
Donanım	Binada iki farklı okul olduğu için yetersizlik
Bütçe	Genel bütçeden zaman zaman talep edilen ödeneğin ihtiyaç duyulan zamanda karşılanamaması Okul Aile Birliğine yapılan bağışların ve gelirlerin okul ihtiyaçlarını karşılayamaması

2.9.2. Fırsatlar ve Tehditler

Fırsatlar

Politik	Yerel yöntemler, sivil toplum örgütleri ve halkın eğitime desteği
Ekonomik	Okul aile birliğine bağışlar
Sosyolojik	Okulun sadece iç paydaşlarına değil, dış paydaşlar için de konferans ve etkinliklerle sosyal bir eğitim mekanı olması
Teknolojik	Ar-ge çalışması yapabilecek yetenekli personelin olması
Mevzuat-Yasal	İdari kadro ve öğretmenlerin idealist olması
Ekolojik	Geri dönüşümü ve sporu destekleyen bir kurum olması

Tehditler

Politik	Eğitim sisteminde sık yapılan değişiklikler
Ekonomik	Aileler arasında ekonomik farklılıkların eğitimi olumsuz etkilemesi
Sosyolojik	Aile içi problemlerin bazı öğrencilerin eğitim hayatına yansması. Toplumda ve ailelerde şiddet ve öfke olaylarının artması.

Teknolojik	İnternet ve sanal medyanın öğrenciler tarafından bilinçsiz ve sağlıksız olarak kullanılması
Mevzuat-Yasal	Okullar arası nakillerin yıl boyu kesintisiz yapılması nedeniyle öğrencilerin okula adaptasyon sorunu yaşamaları

2.10. Tespit ve İhtiyaçların Belirlenmesi

Gelişim ve sorun alanları ayırımında eğitim ve öğretim faaliyetlerine ilişkin üç temel tema olan Eğitime Erişim, Eğitimde Kalite ve kurumsal Kapasite kullanılmıştır. Eğitime erişim, öğrencinin eğitim faaliyetine erişmesi ve tamamlamasına ilişkin süreçleri; Eğitimde kalite, öğrencinin akademik başarısı, sosyal ve bilişsel gelişimi ve istihdamı da dâhil olmak üzere eğitim ve öğretim sürecinin hayata hazırlama evresini; Kurumsal kapasite ise kurumsal yapı, kurum kültürü, donanım, bina gibi eğitim ve öğretim sürecine destek mahiyetinde olan kapasiteyi belirtmektedir.

3. GELECEĞE BAKIŞ

Okul Müdürlüğümüzün Misyon, Vizyon, temel ilke ve değerlerinin oluşturulması kapsamında öğretmenlerimiz, öğrencilerimiz, velilerimiz, çalışanlarımız ve diğer paydaşlarımızdan alınan görüşler, sonucunda stratejik plan hazırlama ekibi tarafından oluşturulan Misyon, Vizyon, Temel Değerler; Okulumuz üst kuruluna sunulmuş ve üst kurul tarafından onaylanmıştır.

3.1.Misyon

Prof. Dr. Tansu Çiller MTAL olarak farklı alan ve dallarda eğitim gören öğrencilerimizi öğrenmeye açık, öğrendiklerini davranışa dönüştürebilen, rekabetçi ve özgüven sahibi, milli, manevi, kültürel ve insani değerlere bağlı, sosyal, kültürel ve akademik alanlarda başarıyı hedefleyen bireylere dönüştürerek, yenilikçi ve sürdürülebilir bir eğitim için sağlıklı ve mutlu bireyler olarak yetişmesini sağlamaktır.

3.2.Vizyon

Paydaşları ile bir bütün olarak, bünyesinde barındırdığı alanların gücü ile sosyal, mesleki ve akademik anlamda ülkesine değer katan, çevreye ve tarihi değerlerimize sahip çıkarak, temel değerlerinden ödün vermeden, daha bilinçli bir neslin yetişmesine katkıda bulunan örnek bir kurum olmak.

3.3. Temel Değerler

- 1) Atatürk İlke ve İnkılâplarına bağlılık
- 2) İnsan sevgisi
- 3) Birlik ve beraberlik
- 4) Yeniliklere açıklık
- 5) Şeffaflık ve katılımçılık
- 6) Tarafsızlık
- 7) Hizmet ve üründe kalite
- 8) Çevreye duyarlılık

4. AMAÇ, HEDEF VE PERFORMANS GÖSTERGESİ İLE STRATEJİLERİN BELİRLENMESİ

4.1. Amaçlar

Eğitim ve öğretime erişim okullaşma ve okul terki, devam ve devamsızlık, okula uyum ve oryantasyon, özel eğitime ihtiyaç duyan bireylerin eğitime erişimi, yabancı öğrencilerin eğitime erişimi ve hayat boyu öğrenme kapsamında yürütülen faaliyetlerin ele alındığı temadır.

Amaç 1: Eğitim ortamlarının fiziki imkânları geliştirilecektir.

Amaç 2: Öğrencilerin kaliteli eğitime erişimleri fırsat eşitliği temelinde artırılarak bilişsel, duyuşsal ve fiziksel olarak çok yönlü gelişimleri sağlanacaktır.

Amaç 3: Öğrencilerin kaliteli eğitime erişimleri fırsat eşitliği temelinde artırılarak bilişsel, duyuşsal ve fiziksel olarak çok yönlü gelişimleri sağlanacaktır.

4.2. Hedefler

4.3. Performans Göstergeleri

Tablo 24. Amaç, Hedef, Gösterge ve Stratejilere İlişkin Kart Şablonu

Tema	Eğitim Öğretime Erişim ve Katılım
Amaç	A1. Öğrencilerin eğitim ve öğretime etkin katılımlarıyla tamamlamalarını sağlamak.
Hedef	H1.1. Öğrencilerin okula erişim, devam ve okulu tamamlama oranları artırılacaktır
Performans Göstergeleri	PG1.1.1. Bir eğitim ve öğretim yılında devamsızlık süresi 20 günden (mazeretli ve mazeretsiz) fazla olan öğrenci oranı (%) PG1.1.2. Bir eğiti

	<p>m ve öğretim yılında sınıf tekrar eden öğrenci oranı (%) PG1.1.3. Bir eğitim ve öğretim yılında örgün eğitimden ayrılan öğrenci oranı (%) PG1.1.4. Okula kayıt olanların mezun olma oranı (%) PG1.1.5. Bir eğitim ve öğretim yılında destekleme ve yetiştirme kurslarına kayıt yaptıran öğrenci oranı (%) PG1.1.6. Destekleme ve yetiştirme kurslarındaki toplam ders saatinin 1/5'ine devam etmeyen öğrenci oranı (%)</p>
Stratejiler	<p>S1. Öğrencilerin devamsızlık nedenleri belirlenecek, öğrenci ve veli iş birliğiyle bu nedenleri ortadan kaldırmaya yönelik çalışmalar yürütülecektir. S2. Öğrenci devamsızlığının olumsuz etkilerini azaltmaya yönelik eksik kazanımların giderilmesi, sosyal etkinlikler, uzaktan öğrenme olanaklarına ilişkin farkındalık çalışmaları gibi telafi tedbirleri alınacaktır. S3. Okul ortamının öğrenciler için cazip hale gelmesini sağlayacak sosyal, sportif vb. imkânlar artırılacaktır. S4. Sınıf tekrarı nedenleri araştırılarak buna yönelik önleyici tedbirler geliştirilecektir. S5. DYK kurslarına devamsızlık nedenleri araştırılarak devamsızlığı azaltacak çalışmalar yapılacaktır. S6. Öğrencilerin örgün eğitimden ayrılma nedenleri araştırılıp okul kaynaklı nedenlerin ortadan kaldırılmasına yönelik tedbirler alınacaktır. S7. Özel eğitim ihtiyacı olan öğrencilerin uygun alanda eğitim alabilmeleri için rehberlik ve yönlendirme faaliyetleri yapılacaktır. S8. Öğrencilerin okula, okul kültürüne ve eğitim alacakları alana uyumunu güçlendirmek için çalışmalar yürütülecektir.</p>

No	Performans Göstergesi	2023	2024	2025	2026	2027	2028
PG1.1.1	Bir eğitim ve öğretim yılında devamsızlık süresi 20 günden (mazeretli ve mazeretsiz) fazla olan öğrenci oranı (%)	11.84	10	9	8	7	6
PG1.1.2	Bir eğitim ve öğretim yılında sınıf tekrarı eden öğrenci sayısı (%)	8.9	8	7	6	5	4
PG1.1.3	Bir eğitim ve öğretim yılında örgün eğitimden ayrılan öğrenci sayısı (%)	3.9	3.5	3	2.5	2	1.5
PG1.1.4	Okula kayıt olanların mezun olma oranı (%)	92.5	93	94	95	96	97
PG1.1.5	Bir eğitim ve öğretim yılında destekleme ve yetiştirme kurslarına kayıt yaptıran öğrenci oranı (%)	12	13	15	16	17	18
PG1.1.6	Destekleme ve yetiştirme kurslarındaki toplam ders saatinin 1/5'ine devam etmeyen öğrenci oranı (%)	70	65	60	55	50	40

Tema	Eğitim Öğretime Erişim ve Katılım
Amaç	A1. Öğrencilerin eğitim ve öğretime etkin katılımlarıyla tamamlamalarını sağlamak.
Hedef	H1.2. Öğrencilerin ders dışı etkinliklere katılım oranları artırılacaktır.
Performans Göstergeleri	PG1.2.1. Bir eğitim ve öğretim yılında bilimsel, sosyal, kültürel, sanatsal ve sportif alanlarda kurum içi ve kurum dışı en az iki faaliyete katılan öğrenci oranı (%) PG1.2.2. Bir eğitim ve öğretim yılında en az iki toplum hizmeti faaliyetine katılan öğrenci oranı (%) PG1.2.3. Bir eğitim ve öğretim yılında yerel, ulusal ve uluslararası proje, yarışma vb. Etkinliklere katılan öğrenci oranı (%)
Stratejiler	S1. Her bir öğrencinin bir kulüp faaliyetinde aktif olarak yer alması sağlanarak kulüp faaliyetlerinin etkinliği artırılacaktır. S2. Öğrencilerin seviyelerine uygun olarak toplumsal sorunların çözümüne katkı sağlamak amacıyla afet ve acil durum, çevre, eğitim, spor, kültür ve turizm, sağlık ve sosyal hizmetler alanlarında toplum hizmeti faaliyetlerine katılımları artırılacaktır. S3. Öğrencilerin yerel, ulusal ve uluslararası projeye ve yarışmalara katılmaları teşvik edilecektir. S4. Okulda eğitim verilen meslek alanlarının öğretim programı kazanımlarına uygun olarak kurum dışı etkinliklere katılım teşvik edilecektir. S5. Okulda oluşturulacak bilim kulübü aracılığıyla yerel düzeyde etkinliklerin düzenlenmesi sağlanacaktır. S6. Sektörle iş birliği içerisinde yürütülen bilimsel, sosyal, kültürel, sanatsal ve sportif alanlardaki faaliyetler artırılacaktır.

No	Performans Göstergesi	2023	2024	2025	2026	2027	2028
PG1.2.1	Bir eğitim ve öğretim yılında bilimsel, sosyal, kültürel, sanatsal ve sportif alanlarda kurum içi ve kurum dışı en az iki faaliyete katılan öğrenci oranları (%)	62	65	68	70	72	75
PG1.2.2	Bir eğitim ve öğretim yılında en az iki toplum faaliyetine katılan öğrenci oranı (%)	50	60	65	70	75	80
PG1.2.3	Bir eğitim ve öğretim yılında yerel, ulusal ve uluslararası proje, yarışma vb. etkinliklere katılan öğrenci oranı (%)	10	12	14	16	18	20

NO	EYLEM İFADESİ	EYLEM SORUMLUSU	EYLEM TARİHİ
1	Okul faaliyetleri hakkında bilgilendirmelerin yapılması	Müdür Yardımcısı	01 Eylül-20 Eylül 2025
2	Ekonomik bakımdan dezavantajlı olan öğrencilere burs sağlanması ve yardımlaşma fonunun kurulması	Okul Müdürü	Şubat 2025
3	Öğrenciler sektör ile tanıştıracaktır.	Müdür Yardımcısı	Nisan 2025
4	Destek odasının açılması	Alan Şefleri	Mart 2025

Tema	Eğitim ve Öğretimde Kalite
Amaç	A2. Ulusal ve uluslararası alanda mesleki yeterliliği ile kabul gören, mesleki değerlere sahip, yaratıcı, yenilikçi, girişimci, üretken, ekonomiye değer katan ehil işgücü yetiştirilmesi sağlanacaktır.
Hedef	H2.1. Öğrencilerin genel derslerdeki başarı ortalamaları artırılabacaktır.
Performans Göstergeleri	PG2.1.1. Matematik dersi not ortalaması PG2.1.2. Türk dili ve Edebiyat 1 dersi not ortalaması PG2.1.3. Ortak dersler not ortalaması PG2.1.4. Yabancı dil dersleri not ortalaması PG2.1.5. Öğrenci başına okunan kitap ortalaması
Stratejiler	S1. Öğrencilerin genel derslerdeki kazanım eksiklikleri tespit edilerek destekleme ve yetiştirme kurslarıyla akademik yeterliklerinin artırılması sağlanacaktır. S2. Uzaktan eğitim videoları aracılığıyla öğrencilerin tamamlayıcı ve destekleyici eğitim almaları sağlanacaktır. S3. Okulda düzenlenen münazara, panel vb. etkinlikler vasıtasıyla öğrencilerin dili kullanma ve kendilerini ifade etme becerileri geliştirilecektir. S4. Öğrencilerin kitap okumasını teşvik etmek için etkinlikler düzenlenecektir. S5. Okul içinde makale, kompozisyon yazma, resim yapma vb. yarışmalar düzenlenecek ve öğrencilerin ödüllendirilmesi sağlanacaktır.

	<p>tır. S6. Derslerde proje tabanlı yöntem kullanılarak öğrencilerin analiz, sentez ve değerlendirme becerilerinin geliştirilmesi sağlanacaktır.</p> <p>S7. Her bir öğrencinin hazır bulunuşluk seviyesine uygun en az bir proje ve etkinliğe katılması sağlanacaktır.</p>
--	--

No	Performans Göstergesi	2023	2024	2025	2026	2027	2028
PG2.1.1	Matematik dersi not ortalaması	46,45	48	50	52	55	60
PG2.1.2	Türk Dili ve Edebiyatı dersi not ortalaması	60,12	62	65	67	70	75
PG2.1.3	Ortak dersler not ortalaması	63	65	66	67	68	70
PG2.1.4	Yabancı Dil dersleri not ortalaması	61	63	65	67	69	72
PG2.1.5	Öğrenci başına okunan kitap ortalaması	5	7	9	11	13	15

Tema	Eğitim ve Öğretimde Kalite
Amaç	A2. Ulusal ve uluslararası alanda mesleki yeterliliği ile kabul gören, mesleki değerlere sahip, yaratıcı, yenilikçi, girişimci, üretken, ekonomiye değer katan ehil işgücü yetiştirilmesi sağlanacaktır
Hedef	H2.2. Öğrencilerin mesleki beceri ve yetkinlikleri geliştirilecektir.
Performans Göstergeleri	<p>PG2.2.1. Meslek dersleri yıl sonu puan ortalaması</p> <p>PG2.2.2. Beceri eğitimi yıl sonu puan ortalaması</p> <p>PG2.2.3. Beceri eğitimi alan öğrencilerden işletmenin öğrenci becerileri ile ilgili memnuniyet oranı</p> <p>PG2.2.4. Beceri eğitimi alan öğrencilerden işletmenin mesleki etik ile ilgili memnuniyet oranı</p> <p>PG2.2.5. Öğrencilerin beceri eğitimi aldıkları işletmeden memnuniyet oranı</p> <p>PG2.2.6. Yeşil becerilerle ilgili hazırlanan en az bir etkinlik/projeye katılan öğrenci oranı</p> <p>PG2.2.7. Öncelikli olarak yapay zekâ, ileri teknoloji vb. konularda üretilen proje sayısı (bilişim, elektrik ve elektronik teknolojileri alanı)</p> <p>PG2.2.8. Öncelikli olarak yapay zekâ, ileri teknoloji vb. alanlarda yerel, ulusal ve uluslararası boyutlarda katılım sağlanan etkinlik sayısı</p> <p>PG2.2.9. Buluş, patent, marka ve faydalı model başvuru sayısı</p>

Stratejiler

S1. Meslek derslerinde proje tabanlı yöntem kullanılarak öğrencilerin analiz, sentez ve değerlendirme becerilerinin geliştirilmesi sağlanacaktır. S2. Bakanlık tarafından hazırlanan eğitim-ış ahlakı ve öğrenci yeterlilikleri anketlerinin işletmeler ve öğrenciler tarafından doldurması sağlanacaktır. Anket sonuçları değerlendirilerek sonuçlara uygun stratejiler belirlenecektir. S3. Öğrencilerin atölye ve laboratuvar derslerinde fiziki mekân sorumluluğu alması sağlanarak öğrencilerde sorumluluk bilinci geliştirilecektir. S4. Mesleki ve teknik eğitimle ilgili yerel, ulusal ve uluslararası boyutta düzenlenen etkinliklere katılım sağlanacaktır. S5. Öğrencilerin alanlarında becerilerini geliştirmelerini, mesleki yeterliklerinin farkına varmalarını sağlamak amacıyla fikri mülkiyet alanında çalışmalar geliştirilecektir. S6. Çevre okullarda eğitim gören öğrencilerde iklim değişikliği ve yeşil dönüşüm konularında farkındalık oluşturulmasına yönelik faaliyetler gerçekleştirilecektir.

No	Performans Göstergesi	2023	2024	2025	2026	2027	2028
PG2.2.1	Meslek dersleri yılsonu puan ortalaması	57,45	60	62	64	66	70
PG2.2.2	Beceri eğitimi yılsonu puan ortalaması	87,39	88	89	90	91	92
PG2.2.3	Beceri eğitimi alan öğrencilerden işletmenin öğrenci becerileri ile ilgili memnuniyet oranı	80	83	85	87	90	92
PG2.2.4	Beceri eğitimi alan öğrencilerden işletmenin mesleki etik ve ilgili memnuniyet oranı	90	92	93	94	95	96
PG2.2.5	Öğrencilerin beceri eğitimi aldıkları işletmeden memnuniyet oranları	90	92	93	94	95	96
PG2.2.6	Yeşil becerilerle ilgili hazırlanan en az bir etkinlik/projeye katılan öğrenci oranı	2	3	4	5	6	7
PG2.2.7	Öncelikli olarak yapay zeka, ileri teknoloji vb. konularda üretilen proje sayısı (bilşim, elektrik ve elektronik teknolojileri alanı)	1	1	2	2	3	3

PG2.2.8	Öncelikli olarak yapay zeka, ileri teknoloji vb. alanlarda yerel, ulusal ve uluslararası boyutlarda katılım sağlanan etkinlik sayısı	1	1	2	2	3	3
PG2.2.9	Buluş, patent, marka ve faydalı model başvuru sayısı	1	2	2	3	3	3

Tema	Eğitim ve Öğretimde Kalite
Amaç	A2. Ulusal ve uluslararası alanda mesleki yeterliliği ile kabul gören, mesleki değerlere sahip, yaratıcı, yenilikçi, girişimci, üretken, ekonomiye değer katan ehil işgücü yetiştirilmesi sağlanacaktır.
Hedef	H2.3. Bir üst öğrenime yerleşen mesleki ve teknik ortaöğretim öğrencileri sayısı arttırılacaktır.
Performans Göstergeleri	PG2.3.1. Alanında bir üst öğrenime yerleşen öğrenci oranı PG2.3.2. Ön lisans programlarına yerleşen öğrenci oranı PG2.3.3. Lisans programlarına yerleşen öğrenci oranı
Stratejiler	S1. Destekleme ve yetiştirme kurslarıyla öğrencilerin genel bilgi ve kültür derslerindeki yeterlilikleri arttırılacaktır. S2. Dijital platformlarla öğrenciler akademik anlamda desteklenecektir. S3. Öğrencileri ilgi, yetenek ve ihtiyaçları doğrultusunda bir üst öğrenim programına hazırlayacak mesleki ve eğitsel rehberlik faaliyetleri yürütülecektir.

No	Performans Göstergesi	2023	2024	2025	2026	2027	2028
PG2.3.1	Alanında bir üst öğretime yerleşen öğrenci oranı	30	30	40	40	50	50
PG2.3.2	Ön lisans programına yerleşen öğrenci oranı	20	20	25	25	30	30
PG2.3.3	Lisans programına yerleşen öğrenci oranı	2	10	10	15	20	20

Tema	Eđitim ve Öğretimde Kalite
Amaç	A2. Ulusal ve uluslararası alanda mesleki yeterliliđi ile kabul gören, mesleki deđerlere sahip, yaratıcı, yenilikçi, girişimci, üretken, ekonomiye deđer katan ehil işgücü yetiştirilmesi sağlanacaktır.
Hedef	H2.4. Öğrencilerin akademik ve yaşam becerileri geliştirilmesi için rehberlik faaliyetleri güçlendirilecektir.
Performans Göstergeleri	PG2.4.1. Öğrenci görüşmeleri sayısı PG2.4.2. Veli görüşmeleri sayısı PG2.4.3. Öğretmen görüşmeleri sayısı PG2.4.4. Düzenlenen etkinlik sayısı PG2.4.5. Bireysel ve grup başarısını artırma uygulamaları sayısı PG2.4.6. Düzenlenen kariyer günü sayısı
Stratejiler	S1. Sınıf rehber öğretmen ve okul rehber öğretmen arasındaki çalışmaya iş birliđi güçlendirilerek sağlıklı ruh yapısına sahip, kendisini keşfetmeyi öğrenmiş mutlu bireyler yetiştirmeyi sağlamak amacıyla etkinlikler/uygulamalar gerçekleştirilecektir. S2. Rehberlik faaliyetlerinin önemi ile ilgili öğretmenlere yönelik farkındalık faaliyetleri geliştirilecektir. S3. Öğrencilerin yaş dönem özellikleri, bu dönemde karşılaşılabilecek sorunlar ve bu sorunlarla baş etme, öğrenci-veli sağlıklı iletişim kurma yöntemleriyle ilgili velilere yönelik etkinlikler düzenlenerek velilerin eğitim süreçlerinde yer alması sağlanacaktır. S4. Mesleki ve teknik ortaöğretimden mezun ve alanlarında başarı sağlamış bireylerle birlikte kariyer günleri düzenlenerek öğrencilerin motivasyonlarının artırılması sağlanacaktır. S5. Sektörle iş birliđi için de seminer düzenlenerek öğrencilerde girişimcilik konusunda farkındalıklarının artırılması sağlanacaktır.

No	Performans Göstergesi	2023	2024	2025	2026	2027	2028
PG2.4.1	Öğrenci görüşmeleri sayısı	460	480	500	520	530	540
PG2.4.2	Veli görüşmeleri sayısı	81	90	95	100	110	130
PG2.4.3	Öğretmen görüşmeleri sayısı	16	18	20	22	24	26
PG2.4.4	Düzenlenen etkinlik sayısı	18	20	22	24	26	28
PG2.4.5	Bireysel ve grup başarısını artırma uygulamaları sayısı	10	12	14	16	18	20
PG2.4.6	Düzenlenen kariyer günü sayısı	6	9	12	15	17	19

Tema	Eđitim ve Öğretimde Kalite
Amaç	A2. Ulusal ve uluslararası alanda mesleki yeterliliđi ile kabul gören, mesleki deđerlere sahip, yaratıcı, yenilikçi, girişimci, üretken, ekonomiye deđer katan ehil işgücü yetiştirilmesi sağlanacaktır.
Hedef	H2.5. Sektörle işbirlikleri artırılarak öğrencilerin pratik deneyim, burs ve istihdam imkânları artırılabacaktır.
Performans Göstergeleri	PG2.5.1. Sektörle iş birliđi kapsamında imzalanan protokol sayısı PG2.5.2. Protokol kapsamında beceri eğitimi alan öğrenci sayısı PG2.5.3. Protokol kapsamında düzenlenen işbaşı eğitimlerine katılan öğretmen sayısı PG2.5.4. Protokol kapsamında burs alan öğrenci sayısı PG2.5.5. Protokol imzalanan kurum/kuruluşlarda mezuniyetten sonra istihdam edilen öğrenci sayısı
Stratejiler	S1. Öğrencilerin burs, staj/beceri eğitimi ve istihdam imkânlarını artırmak, öğretmenlerin mesleki gelişimlerini sağlamak amacıyla işbaşı eğitimleri düzenlemek için mesleki ve teknik ortaöğretimde eğitimi verilen alanlarda sektörle iş birliđini güçlendirecek protokollerin sayısı artırılabacaktır. S2. İmzalanan protokollerin yürütölme süreçleri ve uygulama sonuçları izlenerek elde edilen veriler ulusal boyutta oluşturulan protokol izleme sistemine girilecektir. S3. Merkezi ve mahallî düzeyde protokoller kapsamında düzenlenen işbaşı eğitimlerine öğretmenlerin katılımı sağlanacaktır. S4. Okul yöneticilerinin sektörle iletişim ve iş birliđi becerileri güçlendirilecektir.

No	Performans Göstergesi	2023	2024	2025	2026	2027	2028
PG2.5.1	Sektörle iş birliđi kapsamında imzalanan protokol sayısı	5	5	6	7	8	8
PG2.5.2	Protokol kapsamında beceri eğitimi alan öğrenci sayısı	864	865	870	875	880	885
PG2.5.3	Protokol kapsamında düzenlenen işbaşı eğitimlerine katılan öğretmen sayısı	0	3	3	4	5	6
PG2.5.4	Protokol kapsamında burs alan öğrenci sayısı	0	2	4	4	5	6
PG2.5.5	Protokol imzalanan kurum/kuruluşlarda mezuniyetten sonra istihdam edilen öğrenci sayısı	864	865	870	875	880	885

No	Eylem İfadesi	Eylem Sorumlusu	Eylem Tarihi
1-	Öğretmen eğitim ihtiyaç analizi yapılması ve merkezi ve yerel hizmet içi planlar hakkında bilgilendirme yapılması	Müdür Yardımcısı	2024-2025
2-	Ar-Ge birimi ile işbirliği yapılarak AB projeleri ve diğer fon kaynaklarının eğitimlerinin verilmesi	Okul Müdürü	1 Ekim 2024 – 30 Ocak 2025
3-	Yerel ve ulusal projeler yapılması	Müdür Yardımcısı	2025-2026
4-	Sektör ziyaretlerinin yapılarak işbirliğinin artırılması	Müdür Yardımcısı	2025-2026
5-	Atölye ve laboratuvarların analizinin yapılması	Okul Müdürü	2024-2025
6-	İl MEM Ar-Ge ile işbirliği yapılarak patent, faydalı model seminerlerinin verilmesi	Okul Müdürü	2025-2026
7-	Üniversite ve STK'ların ziyaret edilmesi	Alan Şefleri	2024-2025
8-	Öğrenci ihtiyaç analizinin yapılarak talebe göre kulüplerin kurulması	Okul Müdürü	2024-2025
9-	Matematik eğitiminde öğrenci notlarının yükseltilmesi için faaliyetler yapılacaktır.	Matematik Öğretmenleri	2024-2025
10-	Türk Dili ve Edebiyatı eğitiminde öğrenci nitelik ve yeterliliklerinin yükseltilmesi için faaliyetler yapılacaktır.	Edebiyat Öğretmenleri	2024-2025

Tema	Kurumsal Kapasite
Amaç	A3. Okulun amaçlarına ulaşmasını sağlayacak kurumsal imkân ve yetkinlikler verimli ve sürdürülebilir bir şekilde geliştirilecektir
Hedef	H3.2. Okul yöneticilerinin ve öğretmenlerin mesleki gelişimleri güçlendirilecektir
Performans Göstergeleri	PG3.2.2. İş başı eğitim alan atölye ve laboratuvar öğretmeni oranı (%) PG3.2.3. Hizmet içi eğitim alan genel bilgi ve kültür dersleri öğretmeni oranı (%) PG3.2.4. Hizmet içi eğitim alan atölye ve laboratuvar öğretmeni oranı (%)

	eni oranı (%) PG3.2.5. Uzaktan hizmet içi eğitime katılan öğretmen oranı (%)
Stratejiler	S1. Okul yöneticilerinin ve öğretmenlerin mesleki gelişim ihtiyaçları tespit edilerek, bu ihtiyaçları gidermeye yönelik bir mesleki gelişim planı hazırlanacaktır. S2. Sektörle yapılan iş birlikleri kapsamında atölye ve laboratuvar öğretmenlerinin iş başı eğitim almaları sağlanacaktır. S3. Kültür öğretmenlerinin alanlarında mesleki gelişimlerini ve öğretmenlik yeterliklerini geliştirmek için yerel ve merkezi düzeyde eğitim almaları sağlanacaktır. S4. Atölye ve laboratuvar öğretmenlerinin alanlarında mesleki gelişimlerini ve öğretmenlik yeterliklerini geliştirmek için yerel ve merkezi düzeyde eğitim almaları sağlanacaktır. S5. Okul yöneticilerinin ve öğretmenlerin uzaktan hizmet içi eğitimlere katılmaları teşvik edilecektir. S6. Okul personelinin motivasyon, iş doyum ve kurumsal bağlılık düzeylerini artıracak çalışmalar yapılacaktır.

No	Performans Göstergesi	2023	2024	2025	2026	2027	2028
PG3.1.1	İyileştirilen fiziki mekan (derslik, spor salonu, kütüphane, pansiyon vb.) sayısı	3	4	5	6	7	8
PG3.1.2	Sektörle iş birliği içerisinde yenilenen atölye ve laboratuvar sayısı	1	1	2	2	3	3
PG3.1.3	Fiziksel mekanların temizlik ve hijyenine ilişkin memnuniyet oranı (%)	80	85	87	89	91	92
PG3.1.4	Altyapı ve donatım eksikliği bulunan fiziksel birim sayısı	1	1	0	0	0	0

Tema	Kurumsal Kapasite
Amaç	A3. Okulun amaçlarına ulaşmasını sağlayacak kurumsal imkân ve yetkinlikler verimli ve sürdürülebilir bir şekilde geliştirilecektir.
Hedef	H3.3. Eğitim ve öğretimin bilişsel, duyuşsal ve davranışsal açıdan sağlıklı

	ı ve güvenli bir ortamda gerçekleştirilmesi için okul sağlığı ve güvenliği geliştirilecektir.
Performans Göstergeleri	PG3.3.1. Atölye ve laboratuvarlarda yaşanan iş kazası sayısı PG3.3.2. Okulda yaşanan kaza sayısı PG3.3.3. Bağımlılıkla mücadele ile ilgili konularda eğitim alan öğrenci ve öğretmen sayısı PG3.3.4. Akran zorbalığı ve siber zorbalıkla ilgili konularda eğitim alan öğrenci ve öğretmen sayısı PG3.3.5. Sağlıklı beslenme ve obezite ile ilgili konularda verilen eğitim alan öğrenci ve öğretmen sayısı PG3.3.6. Hijyen, gıda güvenliği, bulaşıcı hastalıklar ile ilgili konularda verilen eğitim alan öğrenci ve öğretmensayısı PG3.3.7. Disiplin kuruluna sevk edilen olayı sayısı PG3.3.8. Sivil savunma eğitimlerine katılan öğrenci ve öğretmen sayısı PG3.3.9. Afet ve acil durum tatbikat sayısı
Stratejiler	S1. Atölye ve laboratuvarlarda iş kazası yaşanmaması için bilgilendirme faaliyetleri yapılacak ve eğitim ortamları iş güvenliği ve sağlığına uygun hâle getirilecektir. S2. Öğrenci, öğretmen ve velilerde farkındalık oluşturmak için bağımlılıkla mücadele, akran zorbalığı, siber zorbalık, sağlıklı beslenme ve obezite, hijyen, bulaşıcı hastalıklar ve gıda güvenliği gibi konularda alan uzmanları ile iş birliğinde eğitimler düzenlenecektir. S3. Okulda yaşanan disiplin olaylarının nedeni rehber öğretmen koordinasyonunda sınıf rehber öğretmeni ve öğrencilerin diğer öğretmenleriyle iş birliğinde tespit edilerek bu konuda çalışmalar yapılarak öğrencilerin ve velilerin farkındalıkları artırılabilecektir. S4. Başarılı ve örnek davranış sergileyen öğrencilerin onur belgesiyle ödüllendirilmesi ve bu öğrencilerin diğer öğrencilere örnek olması sağlanacaktır. S5. Doğa, insan ve teknoloji kaynaklı (deprem, sel, heyelan, yangın, çığ ve salgın hastalıklar vd.) afetlere karşı gerekli tedbirlerin alınması için çalışmalar yapılacaktır. S6. Doğa, insan ve teknoloji kaynaklı (deprem, sel, heyelan, yangın, çığ ve salgın hastalıklar vd.) konularında alan uzmanları ile iş birliğinde öğretmen, öğrenci ve velilere farkındalık eğitimleri verilecektir. S7. Sivil savunma alanında kulüp faaliyetleri kapsamında etkinlikler düzenlenecektir. S8. Okulun afet ve acil durum eylem planının güncel tutulması sağlanacaktır. S9. Afet ve acil durum tatbikatları düzenlenecektir.

No	Performans Göstergesi	2023	2024	2025	2026	2027	2028
PG3.3.1.	Atölye ve laboratuvarlarda yaşanan iş kazası sayısı	0	0	0	0	0	0
PG3.3.2.	Okulda yaşanan kaza sayısı	0	0	0	0	0	0
PG3.3.3.	Bağımlılıkla mücadele ile ilgili konularda eğitim alan öğrenci ve öğretmen sayısı	450	460	470	480	490	500
PG3.3.4.	Akran zorbalığı ve siber zorbalıkla ilgili konularda eğitim alan öğrenci ve öğretmen sayısı	450	460	470	480	490	500
PG3.3.5.	Sağlıklı beslenme ve obezite ile ilgili konularda verilen eğitim alan öğrenci ve öğretmen sayısı	450	460	470	480	490	500
PG3.3.6.	Hijyen, gıda güvenliği, bulaşıcı hastalıklar ile ilgili konularda verilen eğitim alan öğrenci ve öğretmen sayısı	450	460	470	480	490	500
PG3.3.7.	Disiplin kuruluna sevk edilen olay sayısı	27	26	25	24	23	20
PG3.3.8.	Sivil savunma eğitimlerine katılan öğrenci ve öğretmen sayısı	450	460	470	480	490	500
PG3.3.9.	Afet ve acil durum tatbikat sayısı	4	4	5	5	6	7

Tema	Kurumsal Kapasite
Amaç	A3. Okulun amaçlarına ulaşmasını sağlayacak kurumsal imkân ve yetkinlikler verimli ve sürdürülebilir bir şekilde geliştirilecektir.
Hedef	H3.5. İklim değişikliğinin olumsuz etkilerini azaltmak ve çevresel sürdürülebilirliği sağlamak için tasarruf tedbirleri kapsamında enerji verimliliği artırılacaktır.
Performans Göstergeleri	PG3.5.1. Elektrik tüketimi miktarı (kw) PG3.5.2 Su tüketim miktarı (m ³) PG3.5.3. Doğalgaz/akaryakıt/kömür tüketim miktarı (m ³ /lt/kg) PG3.5.4. Temiz ve sürdürülebilir enerji kaynaklarından sağlanan enerji miktarı (kw)

Stratejiler

S1. Okul elektrik, su ve yakıt tüketimi miktar ve tutar olarak izlenerek tüketimi artıran unsurlar araştırılacak ve verimliliği artıracak tedbirler alınacaktır. S2. Tasarruf tedbirleri kapsamında enerji verimliliği ile ilgili farkındalık çalışmaları yapılacaktır. S3. Enerji tasarrufunun sağlanması için atölye ve laboratuvarlarda tedbir alınmasına yönelik çalışmalar yapılacaktır. S4. Enerji tasarrufuna yönelik proje geliştirilecektir. S5. Temiz ve sürdürülebilir enerji kaynaklarından daha fazla yararlanmak için çalışmalar yapılacaktır.

No	Performans Göstergesi	2023	2024	2025	2026	2027	2028
1	Elektrik tüketim miktarı (kw)	72000	70000	67000	65000	60000	50000
2	Su tüketim miktarı (m3)	1800	1750	1650	1600	1550	1500
3	Doğalgaz/akaryakıt/kömür tüketim miktarı (m3/lt/kg)	120000	115000	110000	108000	105000	100000
4	Temiz ve sürdürülebilir enerji kaynaklarından sağlanan enerji miktarı (kw)	0	0	0	0	0	20000

No	Eylem İfadesi	Eylem Sorumlusu	Eylem Tarihi
1	Yeni atölye ve laboratuvar açılması için çalışmalar yapılacaktır.	Müdür Yardımcısı	Nisan 2025
2	Sektörle ve diğer kurumlarla işbirliği ve protokol görüşmeleri yapılacaktır.	Müdür Yardımcısı	Mart 2025
3	Sosyal Destek Projelerinin artırılması sağlanacaktır.	Okul Müdürü	Şubat 2025
4	Atölye ve laboratuvarların donanım ihtiyacı belirlenecektir.	Müdür Yardımcısı	Şubat 2025

4.5. Maliyetlendirme

	2024	2025	2026	2027	2028	ToplamMaliyet
Amaç 1	100000	120000	140000	150000	160000	670000
Amaç 2	50000	60000	70000	80000	90000	350000
Amaç 3	250000	300000	350000	400000	450000	1345000
TOPLAM	400000	480000	560000	630000	295000	2365000

5. İZLEME VE DEĞERLENDİRME

İzleme ve Değerlendirme aşağıdaki esaslara bağlı kalınarak yapılacaktır:

Stratejik Plan yıl boyunca izlenerek yılda iki defa değerlendirilecektir.

Yukarıda sunulan Prof Dr Tansu Çiller Mesleki ve Teknik Anadolu Lisesi Müdürlüğü 2024-2028 Yılı Stratejik Planı 51 sayfadan ibaret olup, tarafımdan incelenmiş ve imza altına alınmıştır.

Selim AKGÜNLER
Müdür Yardımcısı

Cahit Orhan ÖLMEZ
Okul Müdürü

Arz ederim.

UYGUNDUR
.../03/2024

Ahmedlatif ŞAHİN
İlçe Milli Eğitim Müdürü V.